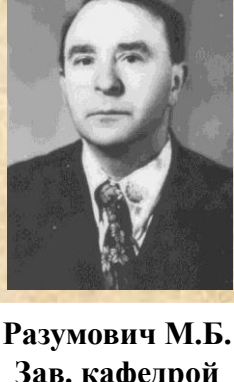


ИСТОРИЯ КАФЕДРЫ ЗООЛОГИИ И ГЕНЕТИКИ

История кафедры зоологии тесно переплетена с историей открытия учительского института (1945), становления Брестского государственного педагогического института (1950), а впоследствии Брестского государственного университета (1995).



Разумович М.Б.
Зав. кафедрой
1952-1961

Кафедра зоологии и химии была создана в 1952 г. на основе одной из первых – кафедры естествознания и географии учительского института. Возглавил кафедру к.б.н. Михаил Борисович Разумович, выпускник Днепрпетровского университета (1939), участник Великой Отечественной войны. М.Б. Разумович – специалист в области физиологии животных, организатор работ по созданию учебно-биологического музея.

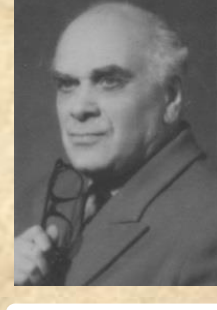
В 1954 г. был создан факультет естествознания, а кафедра зоологии и химии разделилась на две (заведующие М.Б. Разумович и Б.Н. Шварц соответственно).

Первыми преподавателями кафедры зоологии стали: Разумович М.Б. (зав.каф.), Асс М.Я., Рубин Ф.Е., Рубцова З.И.

Асс Михаил Яковлевич (к.б.н.) – специалист по беспозвоночным животным. Выпускник ЛГУ (1930). Работал на кафедре зоологии с 1952 по 1973 гг. Талантливый преподаватель, ученый, художник, таксидермист. Ему принадлежит особая заслуга в создании Биологического музея, для которого он изготавливал чучела, экспозиции. В 1954 г. Асс М.Я. организовал первую экспедицию в Крым по сбору экспонатов. Он был убежден, что преподавать зоологию, ботанику, экологию, эволюционное учение нельзя без показа конкретных объектов, которые предусмотрены программой. На каждом занятии применял важнейший принцип естествознания – наглядность.

Значительный вклад в развитие современной экспозиции учебного биологического музея внесла Ядвига Брониславовна Поплавская, которая заведовала музеем с 1981 по 2006 гг.

Рубцова Зоя Ивановна пришла на кафедру зоологии ассистентом после окончания БГУ в 1954 г. Проработала на кафедре до 1965 г.



Асс М.Я.



Поплавская Я.Б.

В 1959 г. кафедра изменила название, стала кафедрой зоологии и физиологии, а в 1967 г. была переименована обратно в кафедру зоологии.



Рубин Ф.Е.
Зав. кафедрой
1961-1973

С 1961 по 1973 гг. руководил кафедрой Федор Евстафьевич Рубин (к.б.н.) – специалист по позвоночным животным, выпускник МГУ (1937). В 1953 г. защитил диссертацию «Эколого-морфологический очерк некоторых видов грызунов БССР», а в 1955 г. начал работать в Брестском пединституте.

Под руководством Рубина Ф.Е. на кафедре начали работать замечательные преподаватели Громова А.А., Кохманюк Ф.С., Шималов В.Т., Ярошук Л.С., Белига Ф.Ф., Сарафанова А.А., Гайдук В.Е., Иванькова А.Ф.

На протяжении всего периода существования кафедры основное внимание уделялось преподаванию дисциплин зоологического профиля, обучение велось на высоком научно-методическом уровне.

Громова Анна Андреевна (к.б.н.) – специалист по беспозвоночным животным, выпускница Ленинградского сельхозинститута (1951). Работала старшим преподавателем на кафедре с 1963 по 1979 гг.



Кохманюк Ф.С.
Зав. кафедрой
1973-1983

Кохманюк Федор Семенович (к.б.н.), выпускник БГУ (1962). На кафедре зоологии успешно прошел путь от ассистента (1962) до доцента. В 1973 г. защитил диссертацию на тему «Динамика численности непарного шелкопряда в Белорусском Полесье и факторы ее обуславливающие». С 1973 по 1983 г. Кохманюк Ф.С. был заведующим кафедрой зоологии, с 1984 по 1995 гг. работал доцентом. Руководил научно-исследовательской работой кафедры по методам выявления адаптивного значения фенотипов животных. Работа получила высокую оценку, ее результаты предполагалось широко использовать при регулировании численности животных, имеющих хозяйственное значение.

Шималов Василий Тимофеевич (к.б.н.), специалист по позвоночным животным, выпускник БрГПИ (1956). Работал на кафедре с 1963 по 1993 гг. В 1967 г. стал кандидатом наук, защитив диссертацию на тему «Гельминтофауна хищных (*Carnivora*) в Белоруссии».

Ярошук Людмила Семеновна, выпускница БрГПИ (1962), работала на кафедре с 1964 по 1994 гг. лаборантом, ассистентом, старшим преподавателем. Преподавала зоологию беспозвоночных.

Белига Федор Федорович, выпускник агробиологического факультета БрГПИ (1965). Работал на кафедре зоологии стажером-исследователем, ассистентом с 1965 по 1972 гг.

Сарафанова Анна Андреевна окончила Казанский сельскохозяйственный институт (1955), затем БрГПИ (1964). Работала на кафедре зоологии старшим преподавателем с 1968 по 1995 гг., проводила занятия по дисциплине «Методика преподавания биологии».

Гайдук Василий Емельянович (д.б.н.), выпускник БГУ (1961), приступил к работе в должности старшего преподавателя кафедры зоологии в 1966 г. В 1970 г. защитил диссертацию на соискание ученой степени кандидата биологических наук на тему «Эколого-систематическое исследование зайцев Беларуси». Успешный и целеустремленный молодой ученый в 1984-1989 гг. возглавлял кафедру зоологии. С 1995 г. и по настоящее время – профессор кафедры. Докторскую диссертацию на тему «Сравнительный анализ биоритмов доминирующих видов млекопитающих Беларуси» защитил в Петрозаводском университете (Россия) в 1998 г.

Ученое звание профессор присвоено ВАК Беларуси в 2005 г. Василий Емельянович – известный и признанный ученый в области зоологии и биоритмологии, на протяжении полувека преподает на кафедре, является образцом для коллег и многочисленных выпускников нашего университета.

В 80-е гг. кафедра пополнилась новыми сотрудниками в лице старших преподавателей Гетман Н.М. (1980-1994 гг.), Недельской М.М. (1989-2010 гг., перешла с должности старшего лаборанта), Чеботаревой Н.А. (с 1987 г. работает по настоящее время).

Иванькова Алла Федоровна (к.б.н.) – специалист по беспозвоночным животным, начала свою 40-летнюю трудовую деятельность ассистентом после окончания БрГПИ в 1969. Пополнила ряды кандидатов наук кафедры в 1977 г., защитив диссертацию «Внутривидовая структура *Bradybaena plectotropis* – одного из массовых наземных моллюсков Тянь-Шаня» в МГУ. Руководила кафедрой зоологии с 1989 по 2001 гг. Алла Федоровна – человек широкой эрудиции, с высоким уровнем знаний по различным направлениям биологии.

При этом А.Ф. Иванькову отличали замечательные личные качества, которые помогли созданию на кафедре творческой, доброжелательной атмосферы, способствовавшей развитию педагогической и научной деятельности существенно обновившегося в 90-е гг. коллектива кафедры.

В 90-х гг. на кафедру пришли Демянчик В.Т. (к.б.н., в настоящее время является заместителем директора по научной работе ГНУ «ПАЭИ НАНБ»), Мартысюк И.А. (к.п.н.), Павлова П.А. (к.с.-х.н.), Каргоза С.Э. (к.б.н.), Демянчик М.Г., Лукьянчик И.Д. (к.с.-х.н.), Каширская М.В. (с 2004 г. на пенсии), Ковалевич Н.Ф.

В 2001 г., в связи с введением специализации «Генетика», кафедра зоологии была переименована в кафедру зоологии и генетики. С 2001 г. на кафедру пришли работать Усачева Л.Н. (к.б.н.) – специалист в области микробиологии, Ленивко С.М. (к.б.н.) – специалист в области генетики и биотехнологии, молодой специалист Подоляк О.С.

С 2001 по 2006 г. руководила кафедрой Климец Елена Петровна (к.б.н.), выпускница БрГПИ (1968) – специалист по популяционной генетике и фенетике. Кандидатскую диссертацию на тему «Популяционно-фенетический и генетический анализ окраски колорадского жука, внутривидовая дифференцировка, влияние факторов окружающей среды» защитила в 1995 г. Е.П. Климец отдала кафедре зоологии и генетики более 40 лет. Елена Петровна проявила себя как талантливый ученый и педагог, реализовала систему непрерывной подготовки учащейся молодежи к научно-исследовательской деятельности. На кафедре работали ее ученики Евдошенко С.И., Демешко В.В.

С 2012 г. доцентом кафедры стал Яромский В.Н. (к.т.н.) - специалист в области гидробиологии. С 2015 г. на кафедру пришли молодые преподаватели Толкач Г.В., Киришук Ю.В.

В 2006 г. заведующим кафедрой был избран Александр Николаевич Тарасюк – специалист в области экологической генетики, генетики дрозофилы, возглавлявший кафедру до 2015 г.

С 2015 г. заведующей кафедрой является к.б.н. Ленивко Светлана Михайловна.

С 2015 г. заведующей кафедрой является к.б.н. Ленивко Светлана Михайловна.

С 2015 г. заведующей кафедрой является к.б.н. Ленивко Светлана Михайловна.

С 2015 г. заведующей кафедрой является к.б.н. Ленивко Светлана Михайловна.

С 2015 г. заведующей кафедрой является к.б.н. Ленивко Светлана Михайловна.

С 2015 г. заведующей кафедрой является к.б.н. Ленивко Светлана Михайловна.

С 2015 г. заведующей кафедрой является к.б.н. Ленивко Светлана Михайловна.

С 2015 г. заведующей кафедрой является к.б.н. Ленивко Светлана Михайловна.

С 2015 г. заведующей кафедрой является к.б.н. Ленивко Светлана Михайловна.

С 2015 г. заведующей кафедрой является к.б.н. Ленивко Светлана Михайловна.

С 2015 г. заведующей кафедрой является к.б.н. Ленивко Светлана Михайловна.

С 2015 г. заведующей кафедрой является к.б.н. Ленивко Светлана Михайловна.

С 2015 г. заведующей кафедрой является к.б.н. Ленивко Светлана Михайловна.

С 2015 г. заведующей кафедрой является к.б.н. Ленивко Светлана Михайловна.

С 2015 г. заведующей кафедрой является к.б.н. Ленивко Светлана Михайловна.

С 2015 г. заведующей кафедрой является к.б.н. Ленивко Светлана Михайловна.

С 2015 г. заведующей кафедрой является к.б.н. Ленивко Светлана Михайловна.

С 2015 г. заведующей кафедрой является к.б.н. Ленивко Светлана Михайловна.

С 2015 г. заведующей кафедрой является к.б.н. Ленивко Светлана Михайловна.

С 2015 г. заведующей кафедрой является к.б.н. Ленивко Светлана Михайловна.

С 2015 г. заведующей кафедрой является к.б.н. Ленивко Светлана Михайловна.

С 2015 г. заведующей кафедрой является к.б.н. Ленивко Светлана Михайловна.

С 2015 г. заведующей кафедрой является к.б.н. Ленивко Светлана Михайловна.

С 2015 г. заведующей кафедрой является к.б.н. Ленивко Светлана Михайловна.

С 2015 г. заведующей кафедрой является к.б.н. Ленивко Светлана Михайловна.

С 2015 г. заведующей кафедрой является к.б.н. Ленивко Светлана Михайловна.

С 2015 г. заведующей кафедрой является к.б.н. Ленивко Светлана Михайловна.

С 2015 г. заведующей кафедрой является к.б.н. Ленивко Светлана Михайловна.

С 2015 г. заведующей кафедрой является к.б.н. Ленивко Светлана Михайловна.

С 2015 г. заведующей кафедрой является к.б.н. Ленивко Светлана Михайловна.

С 2015 г. заведующей кафедрой является к.б.н. Ленивко Светлана Михайловна.

С 2015 г. заведующей кафедрой является к.б.н. Ленивко Светлана Михайловна.

Наша кафедра в 2016 году



Составители С.М. Ленивко, Н.Ф. Ковалевич