

КАТАЛОГ ЭКСПАНАТАЎ МУЗЕЙНАЙ ЭКСПАЗІЦЫ “КУЛЬТУРА І ПОБЫТ НАШЫХ ПРОДКАЎ”

Хатняе абсталяванне.

1. *Калыска*, 1920-я гады XX ст.



Плецена з лазовых дубцоў ці ракіты ў выглядзе доўгага кошыка. Падвешвалі яе на чатырох почапках да столі ці



бэлькі, часцей да жэрдкі, якая адным канцом затыкалася за бэльку. Памер – 44x97.

Набытая ў в. Спорава Бярозаўскага раёна Брэсцкай вобласці ад Круковіч Вольгі Максімаўны (1940 г.н.) у 2011 г.

2. *Куфар*, канец XIX ст.



Зроблены з арэху, з пукатым векам, на пярэдняй сценцы – унутраны замок, выкарыстоўваўся ў якасці сакрэтнага. Памер – 51x30.

Прыналежаў Яндольцаву Мікалаю Георгіевічу, старшаму сакратару Ваеннага Трыбунала Заходняга фронту. Набыты ў г. Брэсце ў 2008 г.

3. *Куфар*, канец XIX – пачатак XX ст.



Зроблены з фанерных пласцін, на якія з дапамогай балтоў набіты падоўжаныя дзеравяныя планкі, з плоскім векам, па баках дзве скураныя ручкі, на пярэдняй сценцы – 3 зашчапкі для ўнутраных замкоў. Краі века і куфра абшляваны жалезам. Выкарыстоўваўся для захоўвання ваеннага

абмундзіравання. Памер – 94x55.

Прыналежаў Яндольцаву Мікалаю Георгіевічу, старшаму сакратару Ваеннага Трыбунала Заходняга фронту. Набыты ў г. Брэсце ў 2008 г.

4. *Куфар*, канец XIX – пачатак XX ст.



Зроблены з сасновых дошак, на ножках, з плоскім векам, увесь абшляваны кованымі жалезнымі пласцінамі, што характэрна да Заходняга Палесся, з ромба-геаметрычным арнамантам. Па баках маюцца чатыры жалезныя ручкі, а на пярэдняй сценцы – тры бэлькі для вісячых замкоў. Куфар уваходзіў у інтэр’ер

хаты, і службыў для захоўвання адзення і ткацкіх вырабаў усёй беларускай сям’і. Памер – 124x61.

Прыналежаў Яндольцаву Мікалаю Георгіевічу, старшаму сакратару Ваеннага Трыбунала Заходняга фронту. Набыты ў г. Брэсце ў 2008 г.

Прылады хатняга ўжытку.

1. *Чыгунок*, канец 1990-х – пач. 2000-х гадоў.



Кухонны гаршчок малых памераў, з шырокім горлам і дзвюма ручкамі. Выкарыстоўваўся для прыгатавання ежы.

Аўтар невядомы, в. Гарадная Столінскага раёна Брэсцкай вобласці. Набыты ў г. Брэсце ад Ішчанка Галіны Мікалаеўны (1963 г.н.) у 2011 г.

2. *Збан*, 1970-я гады XX ст.



Ганчарны выраб, гліняная пасудзіна для захоўвання малака і іншых вадкіх прадуктаў. Сярэдняга памеру, з выцягнутым тулавам, пукатымі бакамі, звужаным горлам, дзюбкай і вушкам-ручкай. Паліваны.

Набыты ў в. Пяшчанка Іванаўскага раёна Брэсцкай вобласці ад Грабар Вольгі ў 2008 г.

3. *Гладыш*, 1926 г. XX ст.



Ганчарны выраб, гліняная пасудзіна для захоўвання малака і іншых вадкіх прадуктаў. Выкананы ў тэхніцы чорнаглянцавай керамікі знакамітым пружанскім майстрам Антонам Рыгоравічам Такарэўскім (1904–1984 гг.). Сярэдняга памеру, з выцягнутым тулавам, пукатымі бакамі, звужаным горлам. Аздаблены дэкорам у выглядзе вертыкальных прамых ліній па ўсім посудзе.

Набыты ў в. Загор’е Пружанскага раёна Брэсцкай вобласці ў 2007 г.

4. *Гаршчок*, 1926 г. XX ст.



па ўсім посудзе.

Ганчарны выраб, гліняная пасудзіна для захоўвання малака і іншых вадкіх прадуктаў. Выкананы ў тэхніцы чорнаглянцавай керамікі знакамітым пружанскім майстрам Антонам Рыгоравічам Такарэўскім (1904–1984 гг.). Сярэдняга памеру, з пукатымі бакамі, вушкам-ручкай. Аздаблены дэкорам у выглядзе вертыкальных прамых ліній

па ўсім посудзе. Набыты ў в. Загор’е Пружанскага раёна Брэсцкай вобласці ў 2007 г.

5. *Гарлач*, 1940-я гады XX ст.



Ганчарны выраб, гліняная пасудзіна для захоўвання малака і іншых вадкіх прадуктаў. Выкананы ў тэхніцы чорнаглянцавай керамікі, з выцягнутым тулавам, пукатымі бакамі, звужаным горлам. Аздоблены глянцавым дэкорам у выглядзе вертыкальных прамых ліній па гарлавіне посуду. Для доўгатэрміновага ўжытку посуду гарлавіна абрамлена жалезным дротам.

Набыты ў в. Лісічыцы Бярозаўскага раёна Брэсцкай вобласці ад Мелех Фёклы Андрэеўны (1923–1988 г.н.) у 2011 г.

6. *Гаршчок*, 1940-я гады XX ст.



Ганчарны выраб, гліняная пасудзіна для захоўвання малака і іншых вадкіх прадуктаў. Буйнога памеру, з тоўстымі сценамі, пукатымі бакамі, шырокай гарлавінай. Паліваны.

Набыты ў в. Мікалаева Камянецкага раёна Брэсцкай вобласці ў 2011 г.

7. *Збан*, 1940-я гады XX ст.



Ганчарны выраб, гліняная пасудзіна для захоўвання малака і іншых вадкіх прадуктаў. Буйнога памеру, з тоўстымі сценамі, выцягнутым тулавам, пукатымі бакамі, звужаным горлам, дзюбкай і вушкам-ручкай. Паліваны, аздоблены ўзорам у выглядзе дзвюх гарызантальных ліній, якія праходзяць па звужанай частцы гарлавіны збана.

Набыты ў в. Кабёлка Брэсцкага раёна Брэсцкай вобласці ад Міхайлавай Марыі Іванаўны (1932 г.н.) у 2012 г.

8. *Кубак*, сярэдзіна XX ст.



Драўляная ёмістасць, прадмет даўбёжнага рамяства. Цыліндрычная (даўжынёй 14 см) форма, ножка ўпрыгожана разьбой. З вонкавай часткі пакрыты лакам.

Набыты ў в. Мікалаева Камянецкага раёна Брэсцкай вобласці ў 2011 г.

9. *Міска*, 1970-я гады XX ст.



Глыбокая пасудзіна для ежы сярэдняга памеру, зробленая з алюмінію. Ужывалася для розных гаспадарчых мэт.

Набытая ў в. Кабёлка Брэсцкага раёна Брэсцкай вобласці ад Міхайлавай Марыі Іванаўны (1932 г.н.) у 2012 г.

10. *Маслабойка (1 варыянт)*, 1960-я гады XX ст.



Бандарны выраб, пасудзіна для збівання масла. Вызначалася разнастайнасцю формаў і канструкцый. Вузкая кадачка з клёпак. У накрыўцы пасярэдзіне адтуліна для калатоўкі (біла), верхні канец якой выходзіць вонкі, а да ніжняга прымацавана **крыжавіна** (ударная частка).

Набытая ў в. Пігасы Драгічынскага раёна Брэсцкай вобласці ў 2008 г.

11. *Маслабойка (2 варыянт)*, 1960-я гады XX ст.



Бандарны выраб, пасудзіна для збівання масла. Вузкая кадачка з клёпак. У накрыўцы пасярэдзіне адтуліна для калатоўкі (біла), верхні канец якой выходзіць вонкі, а да ніжняга прымацаваны **кружок з дзіркамі** (ударная частка).

Набытая ў Пінскім раёне Брэсцкай вобласці ў 2011 г.

12. *Начоўкі*, пачатак XX ст.



Карытападобная пасудзіна з шырокім адкрытым верхам. Зроблены з драўлянага цурбана (асіны, ліпы), колатага напалам. Ёмістасць выдзёўбвалі цяслоў, сценкі і дно знутры згладжвалі. Памер 67x23.

Набытыя ў в. Пяшчанка Іванаўскага раёна Брэсцкай вобласці ад Грабар Вольгі ў 2008 г.

13. *Вілкі*, сярэдзіна XX ст.



Хатні бытавы (пячны) інвентар. Лакальная назва – ухваты. Паўкруглы жалезны рагач (ухват), насаджаны на доўгае, драўлянае цаўё. Служыць для падхвату гаршкоў, чыгункоў, якія ставяць у печ або дастаюць з яе. Вілкі займаюць месца каля печы ў качарэжніку, разам з качаргой, чапялой і іншым пячным інвентаром.

Набытыя ў в. Моталь Іванаўскага раёна Брэсцкай вобласці ад Крокун В.С. у 2011 г.

14. **Вілкі**, 1930–40-я гады XX ст.



Хатні бытавы (пячны) інвентар. Лакальная назва – ухваты. Паўкруглы жалезны рагач (ухват), насаджаны на доўгае, драўлянае цаўё. Служыць для падхвату гаршкоў, чыгункоў, якія ставяць у печ або дастаюць з яе. Вілкі займаюць месца каля печы ў качарэжніку, разам з качаргой, чапялой і іншым пячным інвентаром.

Набытыя ў в. Ляплёўка Брэсцкага раёна Брэсцкай вобласці ў 2012 г.

15. **Газавая лямпа**, сярэдзіна XX ст.



Прыстасаванне, якое служыла для асвятлення памяшкання. У шкляную пасудзіну, напоўненую газай, апускалі кнот, які запальвалі. Каб лямпа лепш асвятляла пакой, на яе накладалі спецыяльнае шкло. Для гаспадарчых патрэбаў выкарыстоўвалі лямпу з бляшанай пасудзінай для газы і прыстасаваннем для пераносу.

Набытая ў в. Вярховічы Камянецкага раёна Брэсцкай вобласці ў 2011 г.

16. **Прас**, сярэдзіна XX ст.



Прылада для прасавання тканых вырабаў. Прас награвалі гарачым кавалкам жалеза (душой) або сыпалі жар. Адтуліны зроблены ў выглядзе паўмесяца.

Набыты ў в. Пяшчанка Іванаўскага раёна Брэсцкай вобласці ад Грабар Вольгі ў 2008 г.

17. **Прас**, сярэдзіна XX ст.



Прылада для прасавання тканых вырабаў. Прас награвалі гарачым кавалкам жалеза (душой) або сыпалі жар. Адтуліны зроблены ў выглядзе кола.

Набыты ў в. Пігасы Драгічынскага раёна Брэсцкай вобласці ў 2008 г.

18. **Прасы** (4 адзінкі), сярэдзіна XX ст.



Прылада для прасавання тканых вырабаў. Прас награвалі гарачым кавалкам жалеза (душой) або сыпалі жар. Адтуліны зроблены ў выглядзе паўмесяца.

Набытыя ў в. Расна Камянецкага раёна Брэсцкай вобласці ад Ваўрышук Таццяны ў 2008 г.

19. *Прас*, сярэдзіна XX ст.



Прылада для прасавання тканых вырабаў. Прас награвалі гарачым кавалкам жалеза (душой) або сыпалі жар. Адтуліны зроблены ў выглядзе паўмесяца.

Набыты ў в. Пелішча Камянецкага раёна Брэсцкай вобласці ад Фядосік Валянціны ў 2013 г.

20. *Люлька*, 1970-я гады XX ст.



Выраб, прызначаны для курэння тытуню. Лакальная назва – піпка. Выраблена з дрэва ў выглядзе галоўкі з чашкай для тытуню і цэўкі з гняздом для цыбука. Пакрытая лакам, чашка аздоблена арнамантам, які складаецца з дзвюх гарызантальных

палосак чорнага колеру.

Набытая ў 2008 годзе.

Прылады для апрацоўкі льну.

1. *Прач (2 адзінкі)*, сярэдзіна XX ст.



Пляскаты драўляны брусок (даўжынёй 21 см, шырынёй 11 см) з ручкай (12 см), якім пралі бялізну пры мыцці, палотны пры адбельванні, ім таксама абівалі лён, проса.

Набыты ў в. Шылінок Бярозаўскага раёна Брэсцкай вобласці ад Углянец Алесі ў 2008 г.

2. *Грэбень (2 адзінкі)*, сярэдзіна XX ст.



Прылада для часання льнянога валакна. Прамавугольная дошка (даўжынёй 14,5 см, шырынёй 9 см), у цэнтры якой прыбіта дошчачка з набітым на ёй металічным зуб'ем пасярэдзіне. К лопасці прыбіта ручка (24 см).

Набытыя ў в. Шылінок Бярозаўскага раёна Брэсцкай вобласці ад Углянец Алесі ў 2008 г.

3. *Грэбень*, сярэдзіна XX ст.



Прылада для часання

льнанога валакна. Тып – прамавугольны. Прамавугольная драўляная дошка (даўжынёй 62 см, шырынёй 12 см) па абодвух канцах якой прыбіты дошчачкі з набітым металічным зуб’ем. У якасці зуб’я выкарыстаны звычайныя цвікі.

Набыты ў Пінскім раёне Брэсцкай вобласці ў 2011 г.

4. *Траplo* (2 адзінкі), сярэдзіна XX ст.



Прылада ў форме мяча для ачышчэння (трапання) льнянога валакна ад кастрыцы. Гэта тонкая дошчачка шырынёй 6, 8 см, даўжынёй – 45, 53 сантыметра.

Набытыя ў в. Малая Курніца Брэсцкага раёна Брэсцкай вобласці ад Машчук Вольгі ў 2008 г.

5. *Калаўрот*, канец XIX – пачатак XX стст.

Прылада для механізаванага прадзення льну і воўны ў хатніх умовах.



Тып калаўрота – *ляжак*. Рабочыя часткі: кола, педаль, якой кола прыводзілася ў рух, прадзільны апарат (г. зн. шпулькі для намотвання пражы, злучанай шнурамі з вялікім колам). Кола знаходзіцца збоку ад прадзільнага апарата.

Набыты ў в. Коладна Камянецкага раёна Брэсцкай вобласці ў 2007 г.

6. *Калаўрот*, сярэдзіна XX ст.



Прылада для механізаванага прадзення льну і воўны ў хатніх умовах. Тып калаўрота – *стаяк*. Рабочыя часткі: кола, педаль, якой кола прыводзілася ў рух, прадзільны апарат (г. зн. шпулькі для намотвання пражы, злучанай шнурамі з вялікім колам). Кола знаходзіцца пад прадзільным апаратам.

Набыты ў в. Шылінок Бярозаўскага раёна Брэсцкай вобласці ад Углянец Алесі ў 2008 г.

7. *Верацёны* (2 адзінкі), канец XIX ст.



Старажытная ручная прылада для прадзення нітак. Уяўляе круглы драўляны стрыжань даўжынёй 38 см, патоўшчаны ў ніжняй частцы з больш вузкай “шыйкай” і галоўкай на канцы. Па перыферыі аздоблены геаметрычнымі ўзорамі. Расчасаную кудзелю льну, воўны або пянькі замацоўвалі ў прасніцы, грабяні ці на палцы-рагульцы і пралі ў хатніх умовах, накручваючы нітку на верацяно.

Набытыя ў в. Малая Курніца Брэсцкага раёна Брэсцкай вобласці ад Машчук Вольгі ў 2008 г.

8. *Матавіла (1 варыянт)*, 1950–60-я гады ХХ ст.



Прылада для змотвання і размотвання маткоў пражы. Уяўляе сабой невялікі драўляны стрыжань з перпендыкулярна прымацаванымі брускамі на абодвух канцах. Працавалі на матавіле такім чынам: трымаючы ў левай руцэ стрыжань і паварочваючы яго то ўлева, то ўправа, правай рукой намотвалі пражу на брускі.

Набытае ў в. Шылінок Бярозаўскага раёна Брэсцкай вобласці ад Углянец Алесі ў 2008 г.

9. *Матавіла (2 варыянт)*, сярэдзіна ХХ ст.



Прылада для змотвання і размотвання маткоў пражы. Прылада прамавугольнай формы, звужаная да аднаго канца, з адтулінамі па баках, якая адзяваецца на дзеравяны стрыжань. Знізу стрыжань прымацаваны да дзеравянай плахі.

Набытае ў в. Расна Камянецкага раёна Брэсцкай вобласці ад Ваўрышук Таццяны ў 2008 г.

10. *Матавіла*, 1960-я г. ХХ ст.



Прылада для намотвання пражы. Складаецца з 2 вертыкальных драўляных дошчачак, якія ўбіты ў цэльны кавалак дрэва. У дошчачкі праз аднолькавыя прамежкі гарызантальна працягнуты металічныя стрыжні. На стрыжні, якія можна вымаць, нацягваюць катушачныя ніткі.

Набытая ў Пінскім раёне Брэсцкай вобласці ў 2012 г.

11. *Сукала (1 варыянт)*, сярэдзіна ХХ ст.



Прылада для намотвання (насукавання) нітак на цэўкі. Уяўляе сабой 2 стойкі з умацаваным паміж імі валікам, абкручаным металічнай пласцінай з махавым колам, размешчаным бліжэй да аднаго канца валіка. З процілеглага канца ў валік устаўлены металічны стрыжань, на які надзявалася цэўка (вярчэнне дасягалася хуткімі рытмічнымі ўдарамі рукі па валіку). Знізу стойкі змацаваны драўляным брусом. Насуквалі цэўкі з клубка ці з матавіла.

Набытае ў в. Малая Курніца Брэсцкага раёна Брэсцкай вобласці ад Машчук Вольгі ў 2008 г.

12. *Сукала (2 варыянт)*, 1960-я гг. XX ст.



Прылада для намотвання (насукавання) нітак на цэўкі. Уяўляе сабой драўляную дошку на якой з аднаго боку прымацавана махавое кола, абкручанае металічнай пласцінай з ручкай, з дапамогай якой адбывалася вярчэнне. З процілеглага канца прымацаваны 2 стойкі з умацаваным паміж імі валікам з устаўленым металічным стрыжнем, на які надзявалася цэўка. Знізу стойкі замацаваны драўляным брусом у выглядзе скрыні памерам 26x23 см. Кола з'ядналася з валікам пры дапамозе матуза. Насуквалі цэўкі з клубка ці з матавіла.

Набытае ў Пінскім раёне Брэсцкай вобласці ў 2012 г.

13. *Прасніца (1 варыянт)*, сярэдзіна XX ст.

і



Старадаўняя драўляная прылада для прадзення воўны, ільняной пяньковай кудзелі. Лакальная назва – потэсь. Зроблена з 2 частак: яйкападобная лопасць пад прамым вуглом устаўлена ў днішча, на якое звычайна садзіліся. Аздоблена разьбой – фігурна апрацаваны ножкі, выпілаваны краі лопасці.

Набытая ў в. Спорава Бярозаўскага раёна Брэсцкай вобласці ад Круковіч Вольгі Максімаўны (1940 г.н.) у 2011 г.

14. *Прасніца (2 варыянт)*, сярэдзіна XX ст.



Старадаўняя драўляная прылада для прадзення воўны, ільняной і пяньковай кудзелі. Лакальная назва – потэсь. Прасніца дзіцячая, малых памераў. Зроблена з 2 частак: яйкападобная драўляная лопасць пад прамым вуглом устаўлена ў днішча, на якое садзіліся. Без аздаблення.

Набытая ў Пінскім раёне ў 2011 г.

15. *Кросны*, пачатак XX ст.



Ткацкі станок з навітай асновай для ткання ў хатніх умовах. Найбольш важныя часткі і прыстасаванні кроснаў: ставы (апорны каркас), на якіх мацаваліся навоі (для асновы і тканіны), ніты, у якія накідалася аснова, бёрда з набіліцамі для прыбівання ўтку, панажы.

Набытыя ў в. Рухча Столінскага раёна Брэсцкай вобласці ад Васільчук Кацярыны Рыгораўны (1934 г.н.) у 2011 г.

16. *Ніты*, сярэдзіна XX ст.



Прыстасаванне ў кроснах для прапускання асновы ў адпаведнасці з узорам і ўтварэння зева для ўточнай ніткі; ніцяныя петлі (кабылкі), размешчаныя на 2 гарызантальных пруточках. Былі рухомымі і зверху мацаваліся на кацёлках, а знізу злучаліся з панажамі. Даўжыня нітаў адпавядала шырыні асновы, вышыня – 24 см.

Набытыя ў в. Новы Двор Маларыцкага раёна Брэсцкай вобласці ад Рабчынскай Марыі Сямёнаўны (1920 г.н.) у 2007 г.

17. *Бёрда* (3 адзінкі), пачатак і сярэдзіна XX ст.



Вар. 1.

Ткацкая прылада для прыбівання ўтку ў кроснах. Прамавугольная (шырынёй 70 см, вышынёй см) з устаўленымі і замацаванымі металічнымі пласцінкамі (у 2 *варыянце*). У *варыянце 1* – з в.

Новы Двор Маларыцкага раёна – устаўлены і замацаваныя трасцінкі з тонкай (1 мм) кляновай лучынкi. Для ткання бёрда ўстаўлялася ў набіліцы. Для вырабу суцэльных поцілак бралі бёрда да 1,5 м шырынёй.

Варыянт 1 набыты ў в. Новы Двор Маларыцкага раёна Брэсцкай вобласці ад Рабчынскай Марыі Сямёнаўны (1920 г.н.) у 2007 г.

Варыянт 2 набыты ў в. Расна Камянецкага раёна Брэсцкай вобласці ў 2008 г.

Вар. 2.



рама
11

18. *Чаўнок* (2 адзінкі), сярэдзіна XX ст.



Ткацкая прылада для

пакідвання ўтку ў працэсе ткання. Знешне нагадвае мініяцюрны човен. Чаўнок полы, цэўка замацавана на тонкім металічным стрыжні. У працэсе ткання цэўку не трэба было прытрымліваць вялікім пальцам.

Набытыя ў в. Малая Курніца Брэсцкага раёна Брэсцкай вобласці ад Машчук Вольгі ў 2008 г.

19. *Цэўка* (11 адзінак), сярэдзіна ХХ ст.



Драўляная палачка даўжынёй 15,5 см з патаўшчэннямі на канцах, на якую накручвалі (насукавалі) уточную пражу. Ніткі на цэўку навівалі пры дапамозе сукала.

Набытыя ў в. Малая Курніца Брэсцкага раёна Брэсцкай вобласці ад Машчук Вольгі ў 2008 г.

20. *Чаўнок і цэўка*, сярэдзіна ХХ ст.

Ткацкая прылада для пакідання ўтку ў працэсе ткання. Лакальная назва – чаўнык. Знешне нагадвае мініяцюрны човен. Чаўнок з донцам. Цэўку



кладуць на дно, а ўточную нітку прапускаюць праз адтуліну ў донцы чаўнака. У працэсе ткання прытрымліваюць цэўку вялікім пальцам.

Набытыя ў в. Карасі Пружанскага раёна Брэсцкай вобласці ад Барысевіч Марыі Пятроўны ў 2008 г.

21. *Качалкі* (4 адзінкі), 1930–1940 гг. ХХ ст.



Прыстасаванні для разгладжвання тканых вырабаў (бялізны, адзення). Накручаны на качалку (даўжынёю 56 см, дыяметр 6 см) выраб валкавалі валком. Валок – прамы ці выгнуты драўляны брус з ручкай (даўжыня 55–68 см, шырыня 10–12 см) з нарэзанымі ўпоперак трапецападобнымі зубцамі знізу.

Набытыя ў в. Шылінок Бярозаўскага раёна Брэсцкай вобласці ад Углянец Алесі ў 2008 г.; у в. Ражок Драгічынскага раёна ад Андрасюк Надзеі ў 2014 г.

22. *Качалкі*, 1915–1920 гг. ХХ ст.



Прыстасаванні для разгладжвання тканых вырабаў (бялізны, адзення). Накручаны на качалку (даўжынёю 77 см, дыяметр 4 см) выраб валкавалі валком. Валок – прамы драўляны брус з

ручкай (даўжыня 65 см, шырыня 10 см) з нарэзанымі ўпоперак трапецападобнымі зубцамі знізу.

Набытыя ў в. Сялец Івацэвіцкага раёна Брэсцкай вобласці ад Гаварушка Ганны Іванаўны ў 2012 г.

Гаспадарчыя прылады.

1. *Саж*, 1930-я гады XX ст.



Плеценая ёмістасць буйнога памеру для захоўвання мясных прадуктаў. Саж круглай формы, плецены з лазовых прутаў, з вечкам і дзеравянай ручкай, да якой прымацавана вялікіх памераў палка, якая выкарыстоўвалася для падвешвання сажа.

Набыты ў в. Спорава Бярозаўскага раёна Брэсцкай вобласці ад Круковіч Вольгі Максімаўны (1940 г.н.) у 2011 г.

2. *Кош*, сярэдзіна XX ст.



Плеценая ёмістасць сярэдняга памеру для збірання і пераносу гародніны, бульбы, садавіны, грыбоў і інш. Лакальная назва – кошэль. Кош падоўжанай формы з дзеравянай ручкай. Дэкор утвараюць рытмічныя спалучэнні розных матэрыялаў, акораных і не акораных прутаў (белае і шэрае пляценне).

Набыты ў в. Семігосцічы Столінскага раёна Брэсцкай вобласці ад Трацякевіча Паўла Пятровіча (1928 г.н.) у 2007 г.

3. *Сявенька*, сярэдзіна XX ст.



Ёмістасць для ручной сяўбы. Лакальная назва – осьмынка. Зроблена з саламяных жгутоў, пераплеценых лазой, авальнай формы, крыху расшыраная ўверсе. Памер: вышыня 18 см, даўжыня 47 см, шырыня 34 см.

Набытая ў в. Смуга Брэсцкага раёна Брэсцкай вобласці ад Ліцвінюк Ганны Мікалаеўны (1938 г.н.) у 2007 г.

4. *Сявенька* (2 адзінкі), сярэдзіна XX ст.



Ёмістасць для ручной сяўбы. Зробленыя з саламяных жгутоў, пераплеценых лазой, крыху расшыраныя ўверсе. Адна – круглай формы, памеры: вышыня 10 см, даўжыня 27 см, шырыня 27 см. Другая – авальнай формы, памеры: вышыня 12 см, даўжыня 39 см, шырыня 30 см.

Набытыя ў в. Пяшчанка Іванаўскага раёна Брэсцкай вобласці ад Грабар Вольгі ў 2007 г.

5. *Серп*, сярэдзіна XX ст.



Прылада для ўборкі збожжавых культур (жыта, ячменю, пшаніцы, проса, аўса). Зроблены з жалеза, паўкруглай (сферычнай) формы. Даўжыня ад пачатку ручкі да канца рэжучай часткі па прамой лініі 32 см, шырыня ляза 2,5–3 см, даўжыня драўлянай ручкі 13 см.

Набыты ў в. Лісічыцы Бярозаўскага раёна Брэсцкай вобласці ад Мелех Фёклы Андрэеўны (1923–1988 г.н.) у 2011 г.

6. *Серп* (2 адзінкі), сярэдзіна XX ст.



Прылада для ўборкі збожжавых культур (жыта, ячменю, пшаніцы, проса, аўса). Зроблены з жалеза, падоўжанай (авальнай) формы. Даўжыня ад пачатку ручкі да канца рэжучай часткі па прамой лініі 36 см, шырыня ляза 2 см, даўжыня драўлянай ручкі 12–13 см.

Набытыя ў в. Скокі Брэсцкага раёна Брэсцкай вобласці ад Славіцкай Марыі (1936 г.н.) у 2012 г.

7. *Серп*, сярэдзіна XX ст.



Прылада для ўборкі збожжавых культур (жыта, ячменю, пшаніцы, проса, аўса). Зроблены з жалеза, паўкруглай (сферычнай) формы. Даўжыня ад пачатку ручкі да канца рэжучай часткі па прамой лініі 32 см, шырыня ляза 2,5 см, даўжыня драўлянай ручкі 12 см.

Набыты ў в. Скокі Брэсцкага раёна Брэсцкай вобласці ад Славіцкай Марыі (1936 г.н.) у 2012 г.

8. *Цэп* (2 адзінкі), сярэдзіна XX ст.



Вар. 1.

Драўляная прылада для ўручную. Складаецца з лёгкай палкі – цапільна (даўжынёй дыяметр 2,5–3 см) у рост біча (даўжынёй 84–88 см, рухома замацаваны паміж (гужыкам). У *вар. 1* цэпа – біч

патаўшчэннем на канцы, у *вар. 2* –

фэрмы. Цапільна рабілі з лёгкіх пародаў дрэва (хвоі, ляшчыны), біч – з цвёрдых пародаў дрэва (дубу, грабу). Снапы збожжа расцілалі ў гумне на таку і малацілі бічамі звычайна чарадою, ходзячы па крузе.

Варыянт 1 набыты ў в. Спорава Бярозаўскага раёна Брэсцкай вобласці ад Круковіч Вольгі Максімаўны (1940 г.н.) у 2011 г.

1.



Вар. 2

малацьбы збожжа гладка выструганай 1,42–1,54 м, чалавека і ўдарнага дыяметр 4–5 см), сабой раменьчыкам круглы з

прамавугольнай

Варыянт 2 набыты ў в. Расна Камянецкага раёна Брэсцкай вобласці ў 2008 г.

9. *Вілы*, сярэдзіна XX ст.



Ручная прылада для ўборкі гною. Вілы металічныя з 4 пальцамі (зубамі) даўжынёю 16 см, мацаваліся яны да круглага, гладка адшліфаванага дзержака даўжынёю 1,5– 2 м.

Набытыя ў в. Кабёлка Брэсцкага раёна Брэсцкай вобласці ад Якімук Марыі Іванаўны ў 2012 г.

10. *Замок і ключ*, сярэдзіна XX ст.



Гаспадарчая рэч, у народных вераваннях – сімвал аховы, з'яднання ці раз'яднання. Разам з ключом згадваўся і выкарыстоўваўся пры разнастайных жыццёвых здарэннях, становіўся элементам пэўных магічных заговораў і дзеянняў.

Набытыя ў 2011 годзе.

11. *Дзвярная завеса*, пачатак XX ст.



Прылада для навешвання дзвярэй. Зробленая з жалеза, з вострым канцом, які ўмацоўваўся ў дзверы.

Набытая ў в. Кабёлка Брэсцкага раёна Брэсцкай вобласці ад Міхайлавай Марыі Іванаўны (1932 г.н.) у 2012 г.

12. *Прылада для бараны*, 1930-я гады XX ст.



Барана – земляробчая прылада для рыхлення (баранавання) глебы. Выкарыстоўвалі яе ў практычнай рабоце з коннай (хамутова-пастронкавай), а на паўднёвым захадзе Беларусі часам і з валовай (ярэмнай) запрэжкай. Для таго, каб злучыць барану з коннай запрэжкай выкарыстоўвалі спецыяльную прыладу, у выглядзе жалезнага крука з ланцюгом.

Набытая ў в. Кабёлка Брэсцкага раёна Брэсцкай вобласці ад Якімук Марыі Іванаўны ў 2012 г.

13. *Лямеш (частка акучніка)*, 1930-я гады XX ст.



Акучнік – земляробчая прылада для пракладкі міжрадковых разор і акучвання бульбы. Лакальная назва – сошнік. Лямеш ці нарог – гэта рабочая частка акучніка.

Ён жалезны з сіметрычнымі крыламі – “палічкамі”, якія расхінаюцца па шырыні разоры. Канец лемяша загнуты ўверх.

Набыты ў в. Лышчыцы Брэсцкага раёна Брэсцкай вобласці ад Курылюк Ганны Рыгораўны (1930 г.н.) у 2013 г.

14. *Шуфлік*, сярэдзіна ХХ ст.



Прылада для веяння абмалочанага збожжа. Лёгкая драўляная лапатка (даўжыня 35 см, шырыня 12 см) з кароткай ручкай. Зроблены з суцэльнага кавалка дрэва (бярозы, асіны, вольхі, ліпы, вярбы). Дно ўвагнутае (выдзеўбанае).

Набыты ў в. Шылінок Бярозаўскага раёна Брэсцкай вобласці ад Углянец Алесі ў 2007 г.

15. *Шуфлік*, 1920–30-я гады ХХ ст.



Прылада для веяння абмалочанага збожжа. Лакальная назва – капыл. Лёгкая драўляная лапатка (даўжыня 35 см, шырыня 13 см) з кароткай ручкай. Зроблены з суцэльнага кавалка дрэва (бярозы, асіны, вольхі, ліпы, вярбы). Дно прамое (выдзеўбанае).

Набыты ў в. Новы Двор Свіслацкага раёна Гродзенскай вобласці ад Ботвіча Мікалая Лявонцьевіча (1913 г.н.) у 2007 г.

16. *Абцугі*, сярэдзіна ХХ ст.



Фабрычнай вытворчасці, з плоскімі рабрыстымі захопамі прамавугольнай формы. Прывезены інфармантам з Германіі ў гады Вялікай Айчыннай вайны.

Набытыя ў в. Асятніца Пружанскага раёна Брэсцкай вобласці ад Шурпik Марыі Васільеўны (1915 г.н.) у 2011 г.

17. *Бязмен*, сярэдзіна ХХ ст.



Металічная ручная рычажная вага. Металічны стрыжань з пастаянным грузам (гірай) на адным канцы і кручком для ўтрымання груза на другім. На стрыжні шкала адліку і рухомая апора – металічная пятля.

Набыты ў в. Сялец Івацэвіцкага раёна Брэсцкай вобласці ад Гаварушка Макара Пятровіча ў 2012 г.

18. *Бязмен*, пачатак ХХ ст.



Даўняя ручная рычажная вага. Металічная частка бязмена круглай формы, унутры якой прымацавана жалезная бляшка ў выглядзе паўмесяца са шкалай адліку. Зверху – жалезная, спіральнай формы, з раздвоеным канцом стрэлка. Адзін канец бязмена прымацоўваецца да драўлянага стрыжня, на другім – кручок для ўтрымання груза.

Набыты ў в. Пелішча Камянецкага раёна Брэсцкай вобласці ад Фядосік Валянціны ў 2013 г.

19. *Рыбацкія снасці*, XX ст.



Рыбацкія снасці для лоўлі рыбы.

Набытыя ў в. Спорава Бярозаўскага раёна Брэсцкай вобласці ад Круковіч Вольгі Максімаўны (1940 г.н.) у 2011 г.

20. *Фрагмент рыбацкай сеткі*, XX ст.



Рыбацкая сетка для лоўлі рыбы. Аднасценная.

Набыты ў в. Моталь Іванаўскага раёна ад Рамановіча Паўла Сцяпанавіча ў 2011 г.

21. *Прылада для вязання рыбацкай сеткі*, XX ст.



Зроблена з дрэва (32 см – даўжыня, 3 см – шырыня), кап'еабразнай формы, з вострым канцом, які мае полую частку, унутры якой маецца востры драўляны стрыжань. На драўляную частку прылады і востры стрыжань намотаны баваўняныя ніткі.

Набытая ў в. Моталь Іванаўскага раёна Брэсцкай вобласці ад Рамановіча Паўла Сцяпанавіча ў 2014 г.

22. *Закідушка*, канец XX ст.



Прылада для лоўлі рыбы. Зроблена з дрэва, кап'еабразнай формы, з вострым канцом, які ўмацоўваецца ў зямлю. Да асновы закідушкі прымацавана лёска, да канца якой начэплена грузіла.

Набытая ў в. Беражное Столінскага раёна Брэсцкай вобласці ад Сапона Сяргея Канстанцінавіча ў 2008 г.

Транспартныя сродкі.

1. *Падкова* (3 адзінкі).



Цяглавай сілай транспарту быў конь, якога звычайна падкоўвалі падковамі.

Набытыя ў в. Вярховічы Камянецкага раёна Брэсцкай вобласці ў 2011 г.

2. *Падкова*, пачатак XX ст.



Цяглавай сілай транспарту быў конь, якога звычайна падкоўвалі падковамі.

Набытая ў в. Скокі Брэсцкага раёна Брэсцкай вобласці ад Славіцкай Марыі (1936 г.н.) у 2012 г.

3. *Цуглі*, сярэдзіна XX ст.



Жалезныя цуглі – гэта частка аброці (ці вуздэчкі) – коннай вупражы, што накладаецца каню на галаву. Двухсастаўныя. Складаюцца з двух рухомых частак і двух кольцаў.

Набытыя ў в. Дубай Столінскага раёна ад Пратасавіцкага Сцяпана Юльянавіча ў 2013 г.

Ткацкія вырабы.

1. *Ручнік*, 1930-я гады XX ст.



Кавалак тканіны абрадавага, дэкаратыўнага і ўтылітарнага прызначэння. Шырыня 31 см, якая залежыць ад шырыні ткацкага стана, даўжыня – 152 см. Вытканы ручнік у тэхніцы двухбаковага перабору з прыціскаючай асновай. У аснове тканіны ўжыты шэры лён, ва ўтку – белая бавоўна. Арнамент ручніка ў буйныя рэльефныя ромбагеаметрычныя і раслінныя ўзоры засцілае ўсю паверхню ручніка, рапортна паўтараецца па ўсёй даўжыні палатніны. Ткацкае палатно адразу заканчваецца карункавым пляценнем з ільняных неадбеленых нітак.

Аўтар невядомы. Набыты ў г.п. Тураў Жыткавіцкага раёна Гомельскай вобласці ў 2008 г.

2. *Ручнік*, 1930-я гады XX ст.



Ручнік-набожнік: шырыня 30 см, даўжыня – 240 см. Вытканы ручнік традыцыйным спосабам (аснова і ўток з ільняных шэрых нітак, другі ўток з ільняных белых нітак, чатырохнітовае двухуточнае) у шашачна-геаметрычныя ўзоры. Вольнай ад узору застаецца частка па канцах ручніка (прыкладна 9 см), якая аздоблена вышыўкай крыжыкам, выкананай натуралістычным раслінным узорам у чырвона-чорнай колеравай гаме. Ніз ручніка ўпрыгожаны зубчастымі карункамі з ільняных неадбеленых нітак. Выкарыстоўвалі такі ручнік для ўпрыгожвання “чырвонага” кута ў хаце.

Аўтар – Радкевіч Алена, в. Рассвет Акцябрскага раёна Гомельскай вобласці. Набыты ў г. Брэсце ад праўнучкі аўтара Марчанкавай А.Р. у 2011 г.

3. Ручнік, 1950-я гады XX ст.



Шырыня 36 см, даўжыня – 160 см. Вытканы ручнік у тэхніцы двухбаковага перабору з прыціскай асновай. У аснове тканіны ўжыты шэры лён, ва ўтку – белая бавоўна. Арнамент ручніка складае вертыкальная кампазіцыя з буйных матываў расліннага характару (кветак і васьміпялёткавых зорак, якія гарманічна чаргуюцца паміж сабою), якая рапортна паўтараецца па ўсёй даўжыні тканіны. Да палатна адразу прышыты фабрычныя карункі з баваўнянай тканіны.

Аўтар – Колб Таццяна Васільеўна (1924 г.н.), в. Рухча Столінскага раёна Брэсцкай вобласці. Набыты ад аўтара ў 2008 г.

4. Ручнік, 1950-я гады XX ст.



Ручнік-уціральнік: шырыня 44 см, даўжыня – 112 см. Складаецца ручнік з дзвюх сшытых полак тонкага ільнянога палатна. Аздабленне яго не яркае, сціплае: па краю вышыта двухбаковай лікавай гладзю вузкая палоска геаметрычнага арнаменту чырвона-чорнага колеру, ніз аздоблены карункамі, вязанымі кручком, з белых баваўняных нітак. У штодзённым побыце палешукоў такі ручнік выконваў чыста ўтылітарную функцыю.

Аўтар – Трацякевіч Настасся Іванаўна (1936 г.н.), в. Семігосцічы Столінскага раёна Брэсцкай вобласці. Набыты ад аўтара ў 2008 г.

5. Ручнік, 1950-я гады XX ст.



Шырыня 31 см, даўжыня – 212 см. Лён, бавоўна, ірыс. Характэрнай асаблівасцю ручніка з’яўляецца наяўнасць папярочных узорыстых палос з баваўняных чырвоных, сініх, зялёных нітак па ўсім белым палатне саржавага перапляцення, якое выткана ў тэхніцы чатырохнітовага аднаўточнага ткацтва. Канцы

дэкарыраваны расліннымі ўзорамі (“кветкі з лістом”) з чырвоных і зялёных нітак, выкананымі браным ткацтвам, ніз упрыгожаны фабрычнымі карункамі. Канцы і ніз абвязаны кручком ніткамі ружовага колеру. Ручнік вельмі прыгожы, яркі па колеры, разнастайны па арнаменце, яўна выкарыстоўваўся ў вясельным абрадзе палешукоў.

Аўтар невядомы. Набыты ў в. Моталь Іванаўскага раёна Брэсцкай вобласці ў 2008 г.

6. *Ручнік*, 1960-я гады ХХ ст.



Шырыня 41 см, даўжыня – 263 см. Лён, бавоўна, чатырохнітовае аднаўточнае. Дэкартыўнасць саржавая палатніна ручніка набыла за кошт спалучэння натуральнага і адбеленага лёну, чырвоных і зялёных уточын. Канцы ручніка ўпрыгожаны вышыўкай крыжыкам расліннымі ўзорамі (у дадзеным выпадку гэта букет кветак) баваўнянымі чырвонымі, зялёнымі, сінімі ніткамі.

Аўтар невядомы. Набыты ў в. Моталь Іванаўскага раёна Брэсцкай вобласці ў 2008 г.

7. *Ручнік*, 1960-я гады ХХ ст.



Ручнік-набожнік. Шырыня 26 см, даўжыня – 224 см. Саржавае ільняное палатно (чатырохнітовае, аднаўточнае). Кампазіцыя ручніка складаецца з вышыванага бардзюра з выявай хвалепадобнай галінкі вінаграднай гронкі па канцах палатніны, выкананага ў тэхніцы крыжыка і гладзі баваўнянымі чырвонымі і чорнымі ніткамі. Адзін канец ручніка дэкарыраваны вышываным адвольнай гладдзю ўзорам, які складаецца з пяці васьміпялесткавых зорак, на другім такога ўзору няма. Канцы ўпрыгожаны мярэжкай з нітак асновы, абвязанай ніткамі чырвонага колеру.

Аўтар невядомы. Набыты ў в. Расна Камянецкага раёна Брэсцкай вобласці ў 2008 г.

8. *Ручнік*, 1934 г. ХХ ст.



Бракараўскі вышываны ручнік: шырыня 37 см, даўжыня – 232 см. Ільняное палатно фабрычнага вырабу. У мастацкім аздабленні ручніка спалучаюцца вышываныя крыжыкам раслінныя ўзоры і надпісы. Па

канцы ручніка (прыкладна 8 см па шырыні) праходзіць бардзюр вышыўкі хвалепадобнага ўзору чырвонымі і шэрымі ніткамі. Надпіс і год выканання зроблены чорнымі ніткамі. Ніз ручніка ўпрыгожаны зубчастымі карункамі плеценымі кручком з ільняных нітак.

Аўтар невядомы. Набыты ў в. Роўбіцк Пружанскага раёна Брэсцкай вобласці ад Брытун Любові Андрэеўны (1959 г.н.) у 2013 г.

9. *Ручнік*, 1940–1950-я гг. XX ст.



Тканы ільняны ручнік: шырыня 38 см, даўжыня – 223 см. Канцы ўпрыгожаны вышыўкай паліхромнай адвольнай гладзю раслінных узораў. Па канцах ручніка размяшчаецца мярэжка з нітак асновы. Да нізу прышытыя зубчастыя карункі, плеценыя кручком, з ільняных белых нітак. Узор карунак складаецца з арнітаморфных матываў (выява птушкі).

Аўтар – Андрасюк Надзея. Набыты ў в. Ражок Драгічынскага раёна Брэсцкай вобласці ад унучкі аўтара ў 2014 г.

10. *Ручнік*, 1950-я гады XX ст.



Вышываны ручнік: шырыня 36 см, даўжыня – 220 см. Складаецца з дзвюх частак белай паркалёвай тканіны, злучаных паміж сабой прошвай вязанай кручком з белых баваўняных нітак. Арнамент ручніка складаецца з вольна размешчанага букета кветак, вышытага адвольнай гладзю сінімі, зялёнымі і чырвонымі шарсцянымі ніткамі па канцах ручніка. Да краю ручніка прышытыя фабрычныя карункі.

Аўтар – Чарнавокая Вольга Антонаўна, в. Дзятлавічы Лунінецкага раёна Брэсцкай вобласці. Набыты ад аўтара ў 2010 г.

11. *Ручнік*, 1940-я гады XX ст.



Вышываны ручнік: шырыня 30 см, даўжыня – 207 см. Сшыты з дзвюх полак ільняной тканіны. Вышыўка паліхромнай адвольнай гладдзю, у арнаменце натуралістычныя раслінныя ўзоры: кветкі з лістамі. Край ручнікоў аздоблены карункамі з белых баваўняных нітак, плеценымі на тачоных палачках-каклюшках.

Аўтар – Вілейка Соф’я Сямёнаўна (1927 г.н.), в. Баяры Жабінкаўскага раёна Брэсцкай вобласці. Набыты ў г. Брэсце ад унучкі аўтара Швед І.А. у 2012 г.

12. *Ручнік*, 1960-я гады XX ст.



Вышываны ручнік-набожнік: шырыня 43 см, даўжыня – 217 см. Зроблены з крамнага паркалю. Вышыўка паліхромнай адвольнай гладдзю, у арнаменце натуралістычныя раслінныя ўзоры: парасткі раслін з кветкамі і лістамі. Характэрнай рысай ручніка з’яўляецца тое, што ўздоўж аднаго боку прысутнічае вышыўка кветак адвольнай гладдзю. Гэты аздоблены бок накладаўся паверх абразоў і ствараў для іх своеасаблівую П-падобную раму. Край ручніка аздоблены карункамі вязанымі кручком з ружовых нітак.

Аўтар – Каляда Ганна Іосіфаўна (1949 г.н., нарадзілася ў в. Рубель Столінскага раёна Брэсцкай вобласці), в. Лемяшэвічы Пінскага раёна Брэсцкай вобласці. Набыты ад аўтара ў 2011 г.

13. *Ручнік*, 1960-я гады XX ст.



Вышываны ручнік: шырыня 46 см, даўжыня – 220 см. Зроблены з крамнага паркалю. Канцы ручніка ўпрыгожаны вышыўкай паліхромнай адвольнай гладдзю, у арнаменце натуралістычныя раслінныя ўзоры: букеты кветак з лістамі. Край ручніка аздоблены фабрычнымі карункамі.

Аўтар – Каляда Ганна Іосіфаўна (1949 г.н., нарадзілася ў в. Рубель Столінскага раёна Брэсцкай вобласці), в. Лемяшэвічы Пінскага раёна Брэсцкай вобласці. Набыты ад аўтара ў 2011 г.

14. *Ручнік*, 1960-я гады XX ст.



Вышываны ручнік: шырыня 47 см, даўжыня – 220 см. Зроблены з крамнага паркалю. Канцы ручніка ўпрыгожаны ўзорам, які складаецца з букета кветак з лістамі, вышытым паліхромнай адвольнай гладдзю.

Аўтар – Селюжыцкая Марыя Адамаўна (1940 г.н.), в. Боркі Пінскага раёна Брэсцкай вобласці. Набыты ад аўтара ў 2011 г.

15. **Ручнік**, 1960-я гады XX ст.



Вышываны ручнік: шырыня 38 см, даўжыня – 282 см. Зроблены з крамнага паркалю. Вышыўка паліхромнай адвольнай гладдзю, у арнаменце натуралістычныя раслінныя ўзоры: кошык з кветкамі і лістамі. Край ручніка аздоблены карункамі вязанымі кручком з белых баваўняных нітак.

Аўтар – Каляда Ганна Іосіфаўна (1949 г.н., нарадзілася ў в. Рубель Столінскага раёна Брэсцкай вобласці), в. Лемяшэвічы Пінскага раёна Брэсцкай вобласці. Набыты ад аўтара ў 2011 г.

16. **Ручнік**, 1950-я гады XX ст.



Вышываны ручнік: шырыня 35 см, даўжыня – 220 см. Зроблены з крамнага паркалю. Бардзюрны прынцып пабудовы кампазіцыі ручніка спалучаецца з прынцыпам вольнага размяшчэння арнаменту па яго канцах. І бардзюр, і размешчаны па цэнтры букет кветак вышыты паліхромнай адвольнай гладдзю. Край ручніка аздоблены карункамі вязанымі кручком з белых баваўняных нітак.

Аўтар – Сухадол Сафія Сяргееўна (1931 г.н.), в. Пулемец Шацкага раёна Валынскай вобласці (Украіна). Набыты ад аўтара ў 2011 г.

17. **Ручнік**, 1945 г. XX ст.



Вышываны ручнік: шырыня 39 см, даўжыня – 227 см. Зроблены з крамнага паркалю. Канцы ручніка аздоблены вышыўкай паліхромнай адвольнай гладдзю. Узор складаецца з гірлянды кветак з лістамі, у цэнтры якой знаходзіцца арнітаморфны матыў – дзве птушкі, якія сімвалізуюць сабой каханне, вяселле. Край ручніка аздоблены карункамі вязанымі кручком з белых баваўняных нітак.

Аўтар – Густыр Вера Аляксандраўна, в. Варанілавічы Пружанскага раёна. Набыты ад Жышко Вікторыі Віктараўны ў 2013 г.

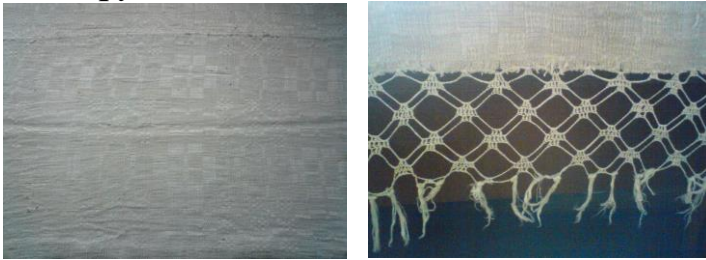
18. **Ручнік**, 1980-я гады XX ст.



Сучасны фабрычны ткані ручнік: шырыня 35 см, даўжыня – 186 см. Бавоўна белага і зялёнага колеру. Для ручніка характэрны традыцыйны бардзюрны прынцып пабудовы кампазіцыі. У нізе змешчаны шырэйшы бардзюр, кампазіцыя якога складаецца з вялікіх ромбаў. Сярэдзіна ручніка заткана дробным шашачна-геаметрычным узорам, край ручніка аздоблены махрамі з белых нітак асновы.

Набыты ў 1990 г.

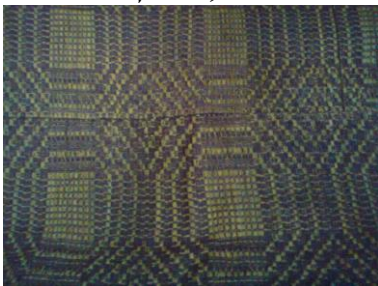
19. *Абрус*, 1920–30-я гады XX ст.



Ткані выраб, прызначаны для засцілання стала. Лён, бавоўна, шырыня 97 см, даўжыня – 1 м 69,5 см. Складаецца з дзвюх сшытых полак ільняной тканіны, вытканых традыцыйным спосабам (аснова і ўток з ільняных шэрых нітак, другі ўток з ільняных белых нітак, чатырохнітовае двухуточнае). Арнамент складаецца з дробных геаметрычных узораў. Ніз абруса ўпрыгожаны карункамі, вязанымі кручком з неадбеленых ільняных нітак і кутасамі. Выконваў важную ролю ў дэкаратыўным афармленні інтэр'ера вясковай хаты.

Аўтар – Радкевіч Алена, в. Рассвет Акцябрскага раёна Гомельскай вобласці. Набыты ў г. Брэсце ад праўнучкі аўтара Марчанкавай А.Р. у 2012 г.

20. *Посцілка*, пачатак XX ст.



Ткані выраб утылітарна-дэкаратыўнага прызначэння. Выкарыстоўвалася для засцілання ложкаў. Лён, воўна, шырыня 166 см, даўжыня – 199 см. Складаецца з трох сшытых полак ільняной тканіны, вытканых чатырохнітовым спосабам ткацтва, дзе аснова і ўток з ільняных сініх нітак, другі ўток з ільняных зялёных нітак. Арнамент складаецца з дробных шашачна-геаметрычных узораў.

Аўтар – Радкевіч Алена, в. Рассвет Акцябрскага раёна Гомельскай вобласці. Набыты ў г. Брэсце ад праўнучкі аўтара Марчанкавай А.Р. у 2012 г.

21. *Посцілка*, 1950–60-я гады XX ст.



Тканы выраб утылітарна-дэкаратыўнага прызначэння. Выкарыстоўвалася для засцілання ложкаў. Бавоўна, шоўк, шырыня 118 см, даўжыня – 161 см. Зроблены з дзвюх сшытых полак, вытканых у тэхніцы пераборнага ткацтва, дзе аснова і ўток – кантрастныя па колеры (карычневы і жоўты колер). Кампазіцыя посцілкі складаецца з раслінных і арнітаморфных узораў.

Аўтар – Барысевіч Марыя Пятроўна, в. Карасі Пружанскага раёна Брэсцкай вобласці. Набыты ад аўтара ў 2008 г.

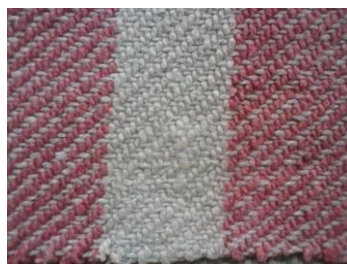
22. *Посцілка*, 1960–70-я гады XX ст.



Тканы выраб утылітарна-дэкаратыўнага прызначэння. Выкарыстоўвалася для засцілання ложкаў. Лакальная назва – радзюжка. Штучнае валакно, шэрць, шырыня 131 см, даўжыня – 219 см. Зроблены з дзвюх сшытых полак палатнянага перапляцення. Арнамент паласаты: па ўсім палатне посцілкі гарманічна размяшчаюцца рознакаляровыя гладкія палосы.

Аўтар – Грыбчук Ганна Аляксандраўна (1908 г.н.) в. Нічаварка. Набыты ў в. Лышчыцы Брэсцкага раёна Брэсцкай вобласці ў 2013 г.

23 *Палавік*, сярэдзіна XX ст.



Тканае рознакаляровае палатно, якое выкарыстоўвалася для засцілання падлогі. Лен, шэрць, шырыня 51 см, даўжыня – 404 см.

Аўтар – Расіч Юлія Сямёнаўна (1922 г.н.), в. Селішча Драгічынскага раёна Брэсцкай вобласці. Набытая ад аўтара ў 2013 г.

24. *Сурвэтка*, 1960–70-я гады XX ст.



Круглай формы (76x76 см), вязаная кручком з суровых ільняных неадбеленых нітак. Служыла для ўпрыгожвання жылога інтэр'ера.

Аўтар – Грыбчук Ганна Аляксандраўна (1908 г.н.) в. Нічаварка. Набыты ў в. Лышчыцы Брэсцкага раёна Брэсцкай вобласці ў 2013 г.

25. *Сурвэтка*, 1960–70-я гады XX ст.



Прамавугольнай формы (89x73 см), вязаная кручком з суровых ільняных неадбеленых нітак. Служыла для ўпрыгожвання жылога інтэр'ера.

Аўтар – Грыбчук Ганна Аляксандраўна (1908 г.н.) в. Нічаварка. Набыты ў в. Лышчыцы Брэсцкага раёна Брэсцкай вобласці ў 2013 г.

26. *Сурвэтка*, 1990-я г. XX ст.



Вышываны выраб з бавоўны для ўпрыгожвання жылога інтэр'ера. Форма квадратная (35x35 см), аздоблена вышыўкай крыжам чорнымі, чырвонымі, зялёнымі і блакітнымі шарсцянымі ніткамі. Дэкор сурвэтки складаюць раслінныя і арнітаморфныя матывы сімвалічнага характару (пара лябёдак). Па краям невялікія махры з нітак асновы.

Аўтар – Селюжыцкая Марыя Адамаўна (1940 г.н.), в. Боркі Пінскага раёна Брэсцкай вобласці. Набытая ад аўтара ў 2011 г.

27. *Сурвэтка*, 1960-я гады XX ст.



Вышываны выраб з бавоўны для ўпрыгожвання жылога інтэр'ера. Форма квадратная (24x24 см), вышыўка паліхромнай адвольнай гладдзю. У арнаменце раслінныя ўзоры. Па краю сурвэтки – фабрычныя карункі.

Аўтар – Зіневіч Алена Андрэеўна (1950 г.н.), в. Спорава Бярозаўскага раёна Брэсцкай вобласці. Набытая ад аўтара ў 2011 г.

28. *Дарожка*, сярэдзіна XX ст.



Вышываны выраб з бавоўны для ўпрыгожвання жылога інтэр'ера. Форма прамавугольная (79x34 см), вышыўка паліхромнай адвольнай гладдзю і ланцужком. У арнаменце раслінныя ўзоры. Край дарожкі аздоблены мярэжкай з нітак асновы.

Аўтар – Дзмітрук Усціння Максімаўна (1925 г.н.), в. Пулемец Шацкага раёна Валынскай вобласці (Україна). Набытая ад аўтара ў 2011 г.

29. *Дарожка*, сярэдзіна XX ст.



Вышываны выраб з бавоўны для ўпрыгожвання жылога інтэр'ера. Форма прамавугольная (68x35,5 см). Кампазіцыя дарожкі складаецца з вольна размешчанага па цэнтры букета кветак, вышытага паліхромнай адвольнай гладдзю. Край аздоблены вышыўкай крыжам сінімі

шарсцянымі ніткамі.

Аўтар – Дзмітрук Усціння Максімаўна (1925 г.н.), в. Пулемец Шацкага раёна Валынскай вобласці (Україна). Набытая ад аўтара ў 2011 г.

30. *Дарожка*, 1950-я гады XX ст.



Вышываны выраб з бавоўны для ўпрыгожвання жылога інтэр'ера. Форма прамавугольная (93x35 см). Кампазіцыя дарожкі складаецца з вышытага крыжыкам сінімі шарсцянымі ніткамі прамавугольніка, у цэнтры якога размешчаны хвалепадобныя раслінныя ўзоры.

Колеравая гама ўзору – паліхромія, вышыўка – крыжык.

Аўтар невядомы. Набытая ў в. Калядзічы Пружанскага раёна Брэсцкай вобласці ад Корсак Вольгі Барысаўны (1984 г.н.) у 2013 г.

31. *Дарожка*, 1950-я гады XX ст.



Вышываны выраб з бавоўны для ўпрыгожвання жылога інтэр'ера. Форма прамавугольная (92x37 см), вышыўка паліхромнай адвольнай гладдзю і ланцужком. У арнаменце раслінныя ўзоры. Край аздоблены мярэжкай з нітак асновы.

Аўтар – Капейка Алена Мікалаеўна (1.01.1935 г.н.), в. Сялец Івацэвіцкага раёна Брэсцкай вобласці. Набытая ад Фядосік Валянціны ў 2012 г.

32. *Дарожка*, 1950-я гады XX ст.



Вышиваны выраб з ільняной тканіны для ўпрыгожвання жылога інтэр'ера. Форма прамавугольная (88x37 см), вышыўка крыжыкам. Кампазіцыя складаецца з букетаў кветак, якія размяшчаюцца па ўсім палатне

дарожкі.

Аўтар – Расіч Юлія Сямёнаўна (1922 г.н.), в. Селішча Драгічынскага раёна Брэсцкай вобласці. Набытая ад аўтара ў 2013 г.

33. *Дарожка*, 1944 г. XX ст.



Вышиваны выраб з баваўнянай тканіны для ўпрыгожвання жылога інтэр'ера. Форма прамавугольная (89x34 см), вышыўка крыжыкам рознакаляровымі шарсцянымі ніткамі. Кампазіцыя складаецца з вышываных

буйных букетаў кветак, размешчаных ў цэнтры і па баках палатна, якія спалучаюцца паміж сабою вышыўкай.

Аўтар – Семянчук Таіса Іванаўна, в. Угалец Столінскага раёна Брэсцкай вобласці. Набытая ад Дарошка Ліліі Уладзіміраўны ў 2013 г

34. *Сурвэтка*, сярэдзіна XX ст.



Вышиваны выраб з ільняной тканіны для ўпрыгожвання жылога інтэр'ера. Форма прамавугольная (35x26 см). Вышыўка крыжыкам прадстаўлена бардзюрам па сярэдзіне палатна. У арнаменце – геаметрычныя і хвалепадобныя раслінныя ўзоры. Краі сурвэткі заканчваюцца невялікімі махрамі з нітак асновы, якія прашыты белымі ніткамі абкідальным швом.

Аўтар – невядомы, в. Расна Камянецкага раёна Брэсцкай вобласці. Набытая ў 2008 г.

35. *Сурвэтка*, сярэдзіна XX ст.



Гафтаваны выраб з бавоўны для ўпрыгожвання жылога інтэр'ера. Форма круглая. Машынная вышыўка белай гладзю па белай тканіне.

Аўтар – Шабунька Вера Максімаўна (1918 г.н.), в. Харомск Столінскага раёна Брэсцкай вобласці. Набытая ад аўтара ў 2012 г.

36. *Сурвэтка*, 1950-я гады XX ст.



Вышиваны выраб з бавоўны для ўпрыгожвання жылога інтэр'ера. Форма прамавугольная (33x39 см), па адным канцы сурвэткі вышыты крыжыкам

хвалепадобныя раслінныя ўзоры. Край аздоблены мярэжкай з нітак асновы.

Аўтар – Капейка Алена Мікалаеўна (01.01.1935 г.н.), в. Селяц Івацэвіцкага раёна Брэсцкай вобласці. Набытая ад Фядосік Валянціны ў 2012 г.

37. Сурвэтка, 1950-я гады XX ст.



Вышываны выраб з бавоўны для ўпрыгожвання жылога інтэр'ера. Форма квадратная (33x39 см), па адным канцы сурвэтки вышыты крыжыкам кветкавыя ўзоры.

Аўтар – Аксёнава Вера Цімафееўна (1925 г.н.), в. Выганашчы Івацэвіцкага раёна Брэсцкай вобласці. Набытая ад Аксёнавай Анастасіі ў 2013 г.

38. Падузорнік, 1950–60-я гады XX ст.



Пасцельная прыналежнасць з бавоўны. Па канцы палатна размешчаны бардзюр, які складаецца з раслінных узораў, вышытых паліхромнай адвольнай гладзю шарсцянымі ніткамі. Па краі прышыты зубчастыя карункі з белых баваўняных нітак, вязаныя кручком.

Аўтар – Круковіч Вольга Максімаўна (1940 г.н.), в. Спорава Бярозаўскага раёна Брэсцкай вобласці. Набытая ад аўтара ў 2011 г.

39. Навалачка, 1960-я гады XX ст.



Пасцельная прыналежнасць з бавоўны. Аздоблена вышыўкай паліхромнай адвольнай гладзю шарсцянымі ніткамі. У арнаменце – раслінныя ўзоры.

Аўтар – Зыбайла Валянціна Мікалаеўна, в. Хадакі Івацэвіцкага раёна Брэсцкай вобласці. Набытая ад аўтара ў 2008 г.

40. Вышываная навалачка, 1950-я гады XX ст.



Дэкартыўна-пасцельная прыналежнасць. Памер – 35x35 см. Арнамент узору складаецца з вышываных крыжыкам рознакаляровымі шарсцянымі ніткамі бардзюраў па канцах навалачкі, сярэдзіна застаецца без узору. Яна вышыта крыжыкам чорнымі ніткамі.

Аўтар – Самайловіч Алена Андрэеўна (1921 г.н.), в. Малеч Бярозаўскага раёна Брэсцкай вобласці. Набытая ад унучкі аўтара Шчэрбы С.М. у 2009 г.

41. Вышываная карціна, 1950-я гады XX ст.



Вышываны выраб з лёну, прызначаны для ўпрыгожвання жылля. Шырыня 95 см, даўжыня – 67 см. Кампазіцыя мае сюжэтна-тэматычны характар рэалістычнага кірунку. Вышыўка крыжыкам каляровымі шарсцянымі ніткамі.

Аўтар – Карповіч Ганна Маркаўна (1912–1999 г.н.), в. Хамічава Іванаўскага раёна Брэсцкай вобласці. Набыты ў 2013 г.

42. *Карункі*, 1950-я гады XX ст.



Тэкстыльны ажурна-сеткавы выраб без тканай асновы, у якіх узор утвараецца перапляценнем белых баваўняных нітак. Вызначаюцца тонкасцю, лёгкасцю, узорыстасцю. Зубчастыя карункі выкарыстоўваліся для аздаблення пасцельнай бялізны. Паводле тэхнікі выканання – ручныя (вязаныя кручком), з геаметрычным арнамам.

Аўтар – Марчанкава Лідзія Пятроўна (1928–1982 гг.), в. Рассвет Акцябрскага раёна Гомельскай вобласці. Набытая ў г. Брэсце ад Марчанкавай А.Р. у 2011 г.

43. *Карункавая прошва*, 1960-я гады XX ст.



Тэкстыльны ажурна-сеткавы выраб без тканай асновы, у якіх узор утвараецца перапляценнем белых баваўняных нітак. Вызначаюцца тонкасцю, лёгкасцю, узорыстасцю. Прадстаўляюць сабой паласу з роўнымі краямі (прошва) памерам 44x13. Выкарыстоўвалася для аздаблення ручніка, у навалачках. Паводле тэхнікі выканання – ручная (вязаная кручком), з геаметрычным арнамам.

Аўтар – Міхайлава Марыя Іванаўна (1932 г.н.), в. Кабёлка Брэсцкага раёна Брэсцкай вобласці. Набытая ад аўтара ў 2012 г.

44. *Макатка*, 1960-я гады XX ст.



Вышываны на ільняной тканіне выраб, прызначаны для ўпрыгожвання жылога інтэр'ера. Форма прамавугольная (36x46 см), паліхромная вышыўка крыжыкам. Кампазіцыя складаецца з раслінных і арнітаморфных узораў (выява птушкі). Край акантаваны ружовай атласнай тасьмой.

Аўтар – Януць Ніна (1936 г.н.), в. Мядзеневічы Баранавіцкага раёна Брэсцкай вобласці. Набытая ад аўтара ў 2008 г.

45. *Вышыўка*, 1950-я гады XX ст.



Вышываны на ільняной тканіне выраб, прызначаны для ўпрыгожвання жылога інтэр'ера. Форма прамавугольная (15,5x22 см), паліхромная вышыўка крыжыкам. Узор вышыўкі складаецца з выявы маладой жанчыны.

Аўтар – Януць Ніна (1936 г.н.), в. Мядзеневічы Баранавіцкага раёна Брэсцкай вобласці. Набытая ад аўтара ў 2008 г.

46. **Вышыўка “Салавей”**, 1950-я гады ХХ ст.



Вышываны на баваўнянай тканіне выраб, прызначаны для ўпрыгожвання жылога інтэр'ера. Форма квадратная (32x32 см), паліхромная вышыўка крыжыкам. У цэнтры вышыванкі – выява птушкі.

Аўтар – Кузьменя Любоў Іванаўна, в. Хадакі Івацэвіцкага раёна Брэсцкай вобласці. Набытая ад аўтара ў 2008 г.

47. **Вышыўка**, 1950-я гады ХХ ст.



Вышываны на ільняной тканіне выраб, прызначаны для ўпрыгожвання жылога інтэр'ера. Форма прамавугольная (32x40 см), паліхромная вышыўка крыжыкам. Арнамент складаецца з раслінных узораў: кветкі з лістамі і каласкі жыта.

Аўтар невядомы, в. Рыбка Кобрынскага раёна Брэсцкай вобласці. Набытая ў 2008 г.

48. **Вышыўка**, 1950-я гады ХХ ст.



Вышываны на ільняной тканіне выраб, прызначаны для ўпрыгожвання навалачак. Форма квадратная (29x26,5 см), кампазіцыя ў выглядзе сеткі, уздоўж прамых ці касых ліній якой размяшчаюцца геаметрычныя ўзоры (разеткі) у тэхніцы крыжыка.

Аўтар – Федарук Праскоў'я Ўладзіміраўна, г. Камянец Брэсцкай вобласці. Набытая ад аўтара ў 2008 г.

49. **Вышыўка**, 1978 г. ХХ ст.



Вышываны на ільняной тканіне выраб, прызначаны для ўпрыгожвання жылога інтэр'ера. Форма прамавугольная (38x31 см), паліхромная вышыўка крыжыкам. Узор вышыванкі складаецца з букета кветак, размешчанага па сярэдзіне палатна.

Аўтар невядомы, в. Нехалсты Брэсцкага раёна Брэсцкай вобласці. Набытая ў 2011 г.

50. **Вышыўка “Паўлін” (1 варыянт)**, 1960-я гг. ХХ ст.



Вышываны на ільняной тканіне выраб, прызначаны для ўпрыгожвання жылога інтэр'ера. Форма квадратная (50x50 см), паліхромная вышыўка крыжыкам. Узор вышыванкі складаецца з выявы птушкі, размешчанай па сярэдзіне палатна.

Аўтар – Валашчык Вольга Сцяпанаўна (1927 г.н.), в. Пескі Бярозаўскага раёна Брэсцкай вобласці. Набытая ад аўтара ў 2011 г.

51. Вышыўка “Паўлін” (2 варыянт), 1960-я гг. XX ст.



Вышываны на ільняной тканіне выраб, прызначаны для ўпрыгожвання жылога інтэр'ера. Форма прамавугольная (43x51 см), паліхромная вышыўка крыжыкам. Узор вышыванкі складаецца з выявы птушкі, размешчанай па сярэдзіне палатна.

Аўтар – Расіч Юлія Сямёнаўна (1922 г.н.), в. Селішча Драгічынскага раёна Брэсцкай вобласці. Набытая ад аўтара ў 2013 г.

52. Вышыўка, 1960-я гг. XX ст.



Вышываны на баваўнянай тканіне выраб, прызначаны для ўпрыгожвання жылога інтэр'ера. Форма прамавугольная (35x50 см), паліхромная вышыўка крыжыкам. Узор вышыванкі складае карціна “Тры волаты”.

Аўтар – Шабунька Вера Максімаўна (1918 г.н.), в. Харомск Столінскага раёна Брэсцкай вобласці. Набытая ад аўтара ў 2012 г.

53. Вышыўка, 1960-я гг. XX ст.



Вышываны на баваўнянай тканіне выраб, прызначаны для ўпрыгожвання жылога інтэр'ера. Форма прамавугольная (45x31 см), паліхромная вышыўка крыжыкам. Кампазіцыя вышыванкі складаецца з карціны жанчыны, якая збірае вінаград.

Аўтар – Шабунька Вера Максімаўна (1918 г.н.), в. Харомск Столінскага раёна Брэсцкай вобласці. Набытая ад аўтара ў 2012 г.

54. Вышыўка, 1960-я гг. XX ст.



Вышываны на баваўнянай тканіне выраб, прызначаны для ўпрыгожвання жылога інтэр'ера. Форма прамавугольная (25x35 см), паліхромная

вышыўка крыжыкам. Кампазіцыя вышиванкі складаецца з раслінных і зааморфных узораў.

Аўтар – Шабунька Вера Максімаўна (1918 г.н.), в. Харомск Столінскага раёна Брэсцкай вобласці. Набытая ад аўтара ў 2012 г.

55. Вышыўка, 1960-я гг. XX ст.



Вышиваны на баваўнянай тканіне выраб, прызначаны для ўпрыгожвання жылога інтэр'ера. Форма прамавугольная (37x30 см), паліхромная вышыўка крыжыкам. Узор вышиванкі складае карціна “Аленушка”.

Аўтар – Шабунька Вера Максімаўна (1918 г.н.), в. Харомск Столінскага раёна Брэсцкай вобласці. Набытая ад аўтара ў 2012 г.

56. Вышыўка, 1960-я гг. XX ст.



Вышиваны на баваўнянай тканіне выраб, прызначаны для ўпрыгожвання жылога інтэр'ера. Форма прамавугольная (31x48 см), паліхромная вышыўка крыжыкам. Узор вышиванкі складае карціна “Царэўна над куфрам з золатам”.

Аўтар – Шабунька Вера Максімаўна (1918 г.н.), в. Харомск Столінскага раёна Брэсцкай вобласці. Набытая ад аўтара ў 2012 г.

57. Вышыўка, 1950-я гг. XX ст.



Вышиваны на баваўнянай тканіне выраб, прызначаны для ўпрыгожвання жылога інтэр'ера. Форма прамавугольная (37x51 см), паліхромная вышыўка крыжыкам. Кампазіцыя вышыўкі складае ваза з букетам кветак, якая стаіць на кнізе.

Аўтар – Дзягцярык Серафіма Мацвееўна (1925 г.н.), в. Горталь Івацэвіцкага раёна Брэсцкай вобласці. Набытая ад аўтара ў 2013 г.

58. Вышыўка, 1950-я гг. XX ст.



Вышиваны на баваўнянай тканіне выраб, прызначаны для ўпрыгожвання жылога інтэр'ера. Форма прамавугольная (27x29 см), паліхромная вышыўка крыжыкам. У цэнтры вышиванкі – выява птушкі.

Аўтар – Дзягцярык Серафіма Мацвееўна (1925 г.н.), в. Горталь Івацэвіцкага раёна Брэсцкай вобласці. Набытая ад аўтара ў 2013 г.

59. **Вышыўка**, 1950-я гг. XX ст.



Вышываны на баваўнянай тканіне выраб, прызначаны для ўпрыгожвання жылога інтэр'ера. Форма прамавугольная (29x32 см), паліхромная вышыўка крыжыкам. Кампазіцыя складаецца з выявы замка на беразе возера.

Аўтар – Дзягцярык Серафіма Мацвееўна (1925 г.н.), в. Горталь Івацэвіцкага раёна Брэсцкай вобласці. Набытая ад аўтара ў 2013 г.

60. **Вышыўка**, 1950-я гг. XX ст.



Вышываны на ільняной тканіне выраб, прызначаны для ўпрыгожвання жылога інтэр'ера. Форма квадратная (30x30 см), паліхромная вышыўка крыжыкам. Кампазіцыя складаецца з зааморфных матываў.

Аўтар – Дзягцярык Серафіма Мацвееўна (1925 г.н.), в. Горталь Івацэвіцкага раёна Брэсцкай вобласці. Набытая ад аўтара ў 2013 г.

61. **Вышыўка**, 1980-я гг. XX ст.



Вышываны на ільняной тканіне выраб, прызначаны для ўпрыгожвання жылога інтэр'ера. Форма прамавугольная (25x18 см), вышыўка паліхромнай адвольнай гладдзю. Кампазіцыя вышыванкі складаецца з расліннага арнаменту.

Аўтар невядомы. Набытая ў 2009 г.

62. **Вышыўка**, 1990-я гг. XX ст.



Вышываны выраб, прызначаны для ўпрыгожвання жылога інтэр'ера. Форма прамавугольная (21x30 см), вышыўка крыжыкам рознакаляровымі шарсцянымі ніткамі. Арнамент вышыванкі складаюць арнітаморфныя матывы сімвалічнага характару.

Аўтар невядомы. Набытая ў г. Брэсце ў 2011 г.

63. **Палатно**, 1950-я гады XX ст.



Ільняная тканіна, вырабленая ў хатніх умовах. Гатовае палатно бялілі, потым качалі качалкамі і скручвалі ў сувоі (паставы). Было яно абавязковым атрыбутам пасагу маладой. Кужэльнае палатно выкарыстоўвалі на жаночыя і святочныя мужчынскія кашулі, а таксама наміткі. Са зрэбнага палатна шылі мужчынскія будзённыя кашулі і порткі. 174x45,5 см.

Аўтар невядомы. Набытае ў в. Мядзеневічы Баранавіцкага раёна Брэсцкай вобласці ад Януць Ніны (1936 г.н.) у 2008 г.

Адзенне і абутак.

1. *Кашуля*, 1920-я гады XX ст.



Асноўная частка жаночага беларускага адзення. Кашулі заўсёды былі белага колеру – колеру натуральнага палатна. Пашытая сарочка з ільняной дамаатканай тканіны палатнянага перапляцення. Пакрой традыцыйны: з прамымі палікамі, гарлавіна сабрана па шыі ў зборкі, каўнер – вузкая стойка без дэжору, зашпіленая на гузікі. Арнамент старажытнай вышыўкі наборам з баваўняных нітак чырвонага, зрэдзь чорнага і жоўтага колераў складаецца з адной шырокай і дзвюх вузкіх гарызантальных палосак, якімі аздоблены ніз паліка, верх рукавоў і манжэты. Прычым колер вышыўкі паліка ярчэйшы, чым у верху рукавоў. 67x97.

Аўтар – Карэцкая Афанасія (1905–1951 г.н.), в. Залесы Ратнаўскага раёна Валынскай вобласці (Украіна). Набытая ў 2008 г. ад Рабчынскага В.

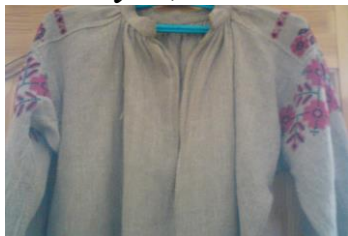
2. *Кашуля*, 1930-я гады XX ст.



Пашытая з белаай фабрычнай баваўнянай тканіны, з прамымі палікамі, стаячым каўняром, з планкай-манішкай, рукавы з манжэтамі званочкам. Планка-манішка, рукавы і манжэты аздобленыя вышыўкай крыжыкам баваўнянымі чырвонымі, чорнымі, сінімі, зялёнымі ніткамі, у арнаменце якой дамінуюць раслінныя і арнітаморфныя матывы. 51x89.

Аўтар – Мікіцюк Яўфімія (1885–1943 г.н.), в. Залесы Ратнаўскага раёна Валынскай вобласці (Украіна). Набытая ў 2008 г. ад Рабчынскага В.

3. *Кашуля*, 1930-я гады XX ст.



Пашытая з неадбеленай ільняной тканіны палатнянага перапляцення, з прамымі палікамі. Рукавы заканчваюцца манжэтаю званочкам, каўнер – вузкая стойка без дэжору і без гузікаў. Упрыгожванне сціплае: вышыўка крыжыкам расліннымі ўзорамі чырвона-чорнага колеру аздабляе толькі ніз паліка і верх рукавоў. 61x100.

Аўтар невядомы. Набытая ў в. Радзеж Маларыцкага раёна Брэсцкай вобласці ад Дацк Марыі Андрэеўны (1949 г.н.) у 2011 г.

4. *Кашуля*, 1930-я гады XX ст.



Пашытая з ільнянога кужэльнага палатна традыцыйным спосабам: з прамымі палікамі і адкладным каўняром. Рукавы тканыя, верх упрыгожаны чырвоным геаметрычным узорам, выкананым браным двухуточным прыёмам ткацтва. Ніз паліка, край каўняра, манжэты і грудзі вышыты крыжыкам. На манжэтах ва ўзору вышыўкі прысутнічаюць раслінныя матывы (хвалепадобныя галінкі з кветкамі). 76x90.

Аўтар невядомы. Набытая ў в. Старое Раматова Маларыцкага раёна Брэсцкай вобласці ад Федарук Вольгі Аляксандраўны (1926 г.н.) у 2008 г.

5. *Кашуля*, 1920-я гады XX ст.



Пашытая з неадбеленай ільняной тканіны палатнянага перапляцення, з прамымі палікамі, адкладным каўняром. Рукавы заканчваюцца манжэтаю званочкам. Каўнер вышыты баваўнянымі чырвонымі і жоўтымі ніткамі крыжыкам, ніз паліка, верх рукавоў і манжэты браным ткацтвам. 69x104.

Аўтар невядомы. Набытая ў Пінскім раёне Брэсцкай вобласці ў 2008 г.

6. *Кашуля*, 1945 г. XX ст.



Вянчальная сукня. Пашытая традыцыйным спосабам: з прамымі палікамі, стаячым каўняром і планкай-манішкай. Матэрыял камбінаваны: само палатно кашулі пашытае з абруса ці пасцельнай крамнай тканіны з ўзорам з папярэчных чырвоных палос, прычым гэтыя палосы размяшчаюцца па падоле кашулі, планка-манішка, рукавы і манжэты з белай баваўнянай тканіны. Каўнер, планка-манішка, рукавы, манжэты і падол аздобленыя вышыўкай крыжыкам у чырвона-чорнай колеравай гаме. Арнамент складаецца з раслінных матываў. Кашуля доўгая, таму можна зрабіць выснову, што адзявалася яна ў комплексе з панёвай. 67x119 см.

Аўтар – Дарошка Ева Аляксандраўна. Набытая ў в. Угалец Столінскага раёна Брэсцкай вобласці ад Дарошка Ліліі Уладзіміраўны ў 2013 г.

7. *Кашуля*, 1950-я гады XX ст.



Пашытая з баваўнянай белай тканіны, кароткая, звычайнага крою, з адкрытай гарлавінай. Рукавы ўстаўныя, заканчваюцца манжэтамі. Рукавы і грудзі вышытыя шарсцянымі чырвонымі, ружовымі,

зялёнымі і сінімі ніткамі крыжыкам. Узор вышыўкі складаецца з натуралістычных раслінных матываў (кветкі з лістамі). Гарлавіна абвязана кручком сінімі ніткамі. Праз адтуліны ў гарлавіне прапушчана вязаная кручком з чырвоных нітак тасёмка, якая заканчваецца зялёнымі пампонамі, зробленымі з шарсцяных нітак. 55x62.

Аўтар – Мароз Аляксандра, в. Збунін Брэсцкага раёна Брэсцкай вобласці. Набытая ў г. Брэсце ад Мароз К.М. у 2008 г.

8. *Кашуля*, 1970-я гады XX ст.



Пашытая з баваўнянай белай тканіны, кароткая, звычайнага крою, з адкрытай гарлавінай і выразам на грудзях. Рукавы – устаўныя кароткія. Рукавы і грудзі вышытыя шарсцянымі чырвонымі, жоўтымі, зялёнымі і блакітнымі ніткамі адвольнай гладзю. Узор вышыўкі складаецца з натуралістычных раслінных матываў (кветкі з лістамі). Гарлавіна і адтуліны аздоблены машынай вышыўкай блакітнымі ніткамі. Праз адтуліны прапушчаны вязаны кручком з блакітных нітак паясок, які заканчваецца махрамі, зробленымі з гэтых жа нітак. 55x64.

Аўтар – Ярмаціч Вольга Пракопаўна (1936 г.н.), в. Рамель Столінскага раёна Брэсцкай вобласці. Набытая ад аўтара ў 2009 г.

9. *Кашуля*, 1970-я гады XX ст.



Пашытая з белай тканіны, кароткая, звычайнага крою, з адкладным каўняром і разразным ліфам. Рукавы ўстаўныя, заканчваюцца манжэтамі. Рукавы, манжэты, грудзі і каўнер вышытыя шарсцянымі чырвонымі, ружовымі, жоўтымі, зялёнымі і сінімі ніткамі адвольнай гладзю. Узор вышыўкі складаецца з натуралістычных раслінных матываў (кветкі з лістамі). Каўнер, ніз, манжэты, дзве полкі разрэзанага ліфа з петлямі для гузікаў аздоблены ружовымі ніткамі машынай строчкай. Да другой полкі шчыльна прышыты 24 гузіка. 53x58.

Аўтар невядомы. Набытая ў в. Расна Камянецкага раёна Брэсцкай вобласці ў 2009 г.

10. *Кашуля дзіцячая*, 1960–70-я гады XX ст.



Пашытая з баваўнянай белай тканіны, кароткая, звычайнага крою, з адкладным каўняром. Рукавы ўстаўныя з манжэтамі. Ліф кашулі аздоблены па баках трыма сшытымі падоўжанымі складкамі. Рукавы, манжэты, грудзі і каўнер вышыты шарсцянымі чырвонымі, зялёнымі, ружовымі, жоўтымі і блакітнымі ніткамі адвольнай гладзю. Узор вышыўкі складаецца з

натуралістычных раслінных матываў (хвалепадобныя галінкі кветак з лістамі). 48x51.

Аўтар – Януць Ніна (1936 г.н.), в. Мядзеневічы Баранавіцкага раёна Брэсцкай вобласці. Набытая ад аўтара ў 2008 г.

11. *Кашуля дзіцячая*, 1960–70-я гады ХХ ст.



Пашытая з баваўнянай белай тканіны, кароткая, звычайнага крою, з адкладным каўняром. Рукавы ўстаўныя з манжэтамі. Па нізу кашулі з адваротнага боку прышытая планка, праз якую працягнутая рызінка. Рукавы, манжэты, грудзі і каўнер вышыты шарсцянымі чырвонымі, зялёнымі і чорнымі ніткамі крыжыкам. Узор вышыўкі складаецца з натуралістычных раслінных матываў (кветкі з лістамі). Каўнер і манжэты аздоблены карункамі з белых баваўняных нітак. 48x51.

Аўтар невядомы. Набытая ў 2008 г.

12. *Сукенка*, 1945–50-я гады ХХ ст.



Пашытая з ільняной тканіны, сучаснага крою. Складаецца з дзвюх частак: ліф з адкрытай гарлавінай і адкладным каўняром і спадніца з накладнымі кішэнямі. Па баках спадніцы ўнізе прысутнічаюць дзве ўстаўкі з той жа тканіны. Рукавы ўстаўныя кароткія з манжэтамі. Манжэты, грудзі, кішэні і ніз спадніцы вышытыя шарсцянымі чырвонымі, ружовымі, зялёнымі, сінімі і чорнымі ніткамі крыжыкам. Узор вышыўкі складаецца з натуралістычных раслінных матываў (кветкі з лістамі). 79x108.

Аўтар – Мароз Аляксандра, в. Збунін Брэсцкага раёна Брэсцкай вобласці. Набытая ў г. Брэсце ад Мароз К.М. у 2008 г.

13. *Спадніца (андарак)*, 1930-я гады ХХ ст.



Паясное адзенне ў выглядзе сшытых чатырох полак рэльефнага сукна зялёнага колеру. Дадатковым элементам дэкару з'яўляюцца запрасаваныя складкі і нашыты гарызантальна па нізу кусок тканіны з папярочнай полкі сукна, аздоблены па краях стужкамі чорнага колеру. Даўжыня 77.

Набытая ў Камянецкім раёне Брэсцкай вобласці ад Ніканчук Веры Андрэеўны (1919 г.) у 2008 г.

14. *Бурка*, 1930-я гады ХХ ст.



Бурка значна карацейшая за андарак, яе арнамент складаецца з вузкіх падоўжных палосаў рознакаляровага (сіняга, зялёнага, чырвонага, жоўтага) колеру на чорным фоне палатна. Па шырыні пояса тканіна сабрана ў дробныя

складкі, па нізе нашытыя тры гарызантальныя палоскі атласнай тасьмы карычневага колеру. Даўжыня 67.

Набытая ў в. Расна Камянецкага раёна Брэсцкай вобласці ў 2009 г.

15. *Спадніца*, 1980-я гады ХХ ст.



Паясное адзенне сшытае з шасці полак зялёнага гладкага сукна. Спадніца доўгая. Дадатковым элементам дэкору з'яўляюцца нашытыя ўпоперак па падолу тканіны 5 вузкіх баваўняных, дзве атласныя і адна шырокая вышываная тасёмкі і стужкі. Узор вышыўкі складаецца з сімвала ўраджаю Спарыша – разетка, скампанаваная з чатырох жытнёвых каласкоў, размешчаных пад прамым вуглом, адзін да аднаго. Даўжыня 108.

Набытая ў в. Дварэц Камянецкага раёна Брэсцкай вобласці ад Назарук Валянціны Мікалаеўны (1933 г.н.) у 2012 г.

16. *Фартух*, 1920–1930-я гады ХХ ст.



Паясная адзежына, якую надзявалі на спадніцу. Фартух пашыты з дзвюх полак фабрычнага белага ільнянога палатна, у складку, з завязкамі. Арнамент на падоле складаецца з трох папярочных геаметрычных тканых бардзюраў, якія чаргуюцца з трыма папярочнымі вышыванымі крыжыкам бардзюрамі чырвонага колеру. Ніз фартуха аздоблены фабрычнымі карункамі з нітак белага колеру. З'яўляўся неад'емнай часткай вясельнага касцюма

нявесты. 69x79.

Аўтар – Федарук Вольга Аляксандраўна (1926 г.н.), в. Старое Раматова Маларыцкага раёна Брэсцкай вобласці. Набыты ад аўтара ў 2007 г.

17. *Фартух каравайніцы*, 1960-я гады ХХ ст.



Фартух пашыты з дзвюх полак белага паркалёвага палатна, у складку. Арнамент на падоле складаецца з дзвюх папярочных бардзюраў (хвалепадобныя галінкі з кветкамі і лістамі), вышываных крыжыкам у паліхромнай колеравай гаме. Фартух выкарыстоўвалі для выпечкі вясельнага каравая. 59x81.

Аўтар – Зыбайла Валянціна Мікалаеўна, в. Хадакі Івацэвіцкага раёна Брэсцкай вобласці. Набыты ад аўтара ў 2008 г.

18. *Фартух*, 1960-я гады ХХ ст.



Фартух пашыты з дзвюх полак белага паркалёвага палатна, у дробныя запрасаваныя складкі, з аборкаю, якая абшытая фабрычнымі карункамі з баваўнянага палатна. Падол фартуха дэкарыраваны шырокай бардзюрнай

папярочнай паласой вышыўкі крыжыкам чырвона-чорнага колеру расліннымі (хвалепадобнымі галінкамі з чырвонымі кветкамі) узорами. Да пояса прышытая накладная кішэня, якая аздоблена вышыўкай крыжыкам раслінна-геаметрычнымі ўзорамі ў чырвона-чорнай колеравай гаме і фабрычнымі карункамі. 61x100.

Набыты ў 2008 г.

19. *Фартух*, 1960-я гады XX ст.



Фартух пашыты з адной полкі белага паркалёвага палатна, у складкі, з фабрычнымі карункамі, якімі абшыты бакі і ніз фартуха. Падол дэкарыраваны 4 вузкімі папярочнымі зашчапкам і з той жа самай тканіны. Сярэдзіна паміж імі аздоблена паліхромнай вышыўкай крыжыкам расліннымі (хвалепадобнымі кветкамі з лістамі) узорами. 64x57.

Набыты ў 2008 г.

20. *Фартух*, 1960-я гады XX ст.



Фартух пашыты з дзвюх полак чорнага атласа, у складкі, з аборкаю. Бакі і ніз фартуха абшыты фабрычнымі карункамі з баваўнянай тканіны. Падол фартуха дэкарыраваны шырокай бардзюрнай папярочнай паласой паліхромнай вышыўкі крыжыкам расліннымі ўзорамі. Аборка вышыта крыжыкам геаметрычнымі ўзорамі. Да пояса прышытая накладная кішэня, якая аздоблена вышыўкай крыжыкам раслінным ўзорам і фабрычнымі карункамі.

60x100.

Набыты ў 2008 г.

21. *Фартух*, 1990-я гады XX ст.



Доўгі фартух пашыты з адной полкі чырвонай тканіны. Зашпільваецца на гузік праз гарлавіну. Падол фартуха дэкарыраваны машынай вышыўкай белымі і шэрымі ніткамі, кампазіцыя якой складаецца з узору дрэва жыцця з выявай птушак, адной шырокай і адной вузкай бардзюрных папярочных палос геаметрычнага узору. 96x53.

Набыты ў в. Дварэц Камянецкага раёна Брэсцкай вобласці ад Назарук Валянціны Мікалаеўны (1933 г.н.) ў 2012

г.

22. *Намітка*, 1920 гг. XX ст.



Жаночы галаўны ўбор з белага кужэльнага ільнянога палатна з пракідкамі чырвонага, прызначаны для пакрыцця галавы і плячэй. Лакальная назва – плат

акалясты. Аздобленая па краях узорыстым паяском чырвонага колеру – каб “ахоўваць” галаву, выкананым бранай тэхнікай ткацтва. 296x56.

Аўтар невядомы. Набытая ў в. Радзёж Маларыцкага раёна Брэсцкай вобласці ад Дацк Марыі Андрэеўны (1949 г.н.) ў 2012 г.

23. **Вянок**, 1970-я гады XX ст.



Жаночы галаўны ўбор, плецены з саломы. Сшыты каркас з жоўтай тканіны шырынёй 6 см, даўжынёй 55 см. З вонкавага боку нашытыя тры папярочныя плоскія саламяныя стужкі з зубчастымі краямі. Дадатковым упрыгожваннем з’яўляецца кампазіцыя з чатырох кветак з саломкі. Выкананы на фабрыцы мастацкіх вырабаў.

Набыты ў 2009 г.

24. **Тхарела [Чапэля]**, 2000-я гады XXI ст.



Традыцыйны баскі мужчынскі галаўны ўбор. Краіна баскаў (Euskal herria) знаходзіцца ў Пірынейскіх гарах на тэрыторыі сучаснай Іспаніі. Уяўляе сабою шарсцяны берэт круглай формы з “піпачкай” пасярэдзіне.

Набыты ў г. Брэсце ад студэнта філалагічнага факультэта БрДУ імя А.С. Пушкіна Рансера Таледа

Крысціяну ў 2013 г.

25. **Лапці**, пачатак XX ст.



Традыцыйны сялянскі абутак, плецены з лыка (лазовага, ліповага). Лапці дзіцячыя (даўжыня 23 см), па тыпу адносяцца да зрачых. Лапці насілі разам з ільнянымі анучкамі, якімі акуратна агортвалі нагу амаль да калена і сіметрычна фіксавалі аборкамі ці рамянямі (даўжынёй да 3 м), што прапускалі праз

вушкі лапцяў.

Аўтар – Трацякевіч Павел Пятровіч (1928 г.н.), в. Семігосцічы Столінскага раёна Брэсцкай вобласці. Набытыя ад аўтара ў 2009 г.

26. **Лапці**, пачатак XX ст.



Традыцыйны сялянскі абутак, плецены з лыка (лазовага, ліповага). Па тыпу адносяцца да зрачых (даўжыня 27 см). Лапці насілі разам з ільнянымі анучкамі, якімі акуратна агортвалі нагу амаль да калена і сіметрычна фіксавалі аборкамі ці рамянямі (даўжынёй да 3 м), што прапускалі праз вушкі лапцяў.

Аўтар невядомы. Набытыя ў в. Лісічыцы Бярозаўскага раёна Брэсцкай вобласці ад Мелех Фёклы Андрэеўны (1923–1988 г.н.) у 2011 г.

27. Шавецкія калодкі, сярэдзіна XX ст.



Прылада для шыцця абутку, з драўлянага бруска, мае форму нагі. Памеры: адзін – 24 см, другі – 21 см.

Набытыя ў в. Спорава Бярозаўскага раёна Брэсцкай вобласці ў 2009 г.

Школьныя прыналежнасці, цацкі, музычныя інструменты і іншыя дэкаратыўныя прылады.

1. Чарнільніца з ручкай-пяром, 1950-я гады XX ст.



Пісьмовая прыналежнасць, якой карысталіся вучні. Шкляная ёмістасць з вузкай падоўжнай гарлавінай, у якую налівалі чарніла. Ручка вырабленая з дрэва, з пяром, якое здымаецца і мяняецца па меры выкарыстання.

Набытая ў в. Мікалаева Камянецкага раёна Брэсцкай вобласці ў 2011 г.

2. Лялька з хлебам, 1960-я гады XX ст.



Беларускі сувенір у выглядзе фігуры дзяўчыны. Каркас тулава зроблены з нітак кудзелі, якія наклеены на ватман. Галава – з драўлянага бруска, да якой прымацаваны валасы, заплеченыя ў косы. Тулава і рукі лялькі аздоблены нашытай у выглядзе фартуха і папярочнымі палосамі тасьмой. У руках лялька трымае на ручніку хлеб з соллю.

Набытая ў в. Шылавічы Слонімскага раёна Гродзенскай вобласці ад Ануфрэні Ілоны ў 2011 г.

3. Пеўнік, 1960-я гады XX ст.



Дзіцячая цацка ў выглядзе фігуры пеўніка. Афарбоўка нескладаная чорным, чырвоным і сінім колерам у выглядзе кропак і кругоў.

Набыты ў в. Шылавічы Слонімскага раёна Гродзенскай вобласці ад Ануфрэні Ілоны ў 2011 г.

4. *Размалёўка*, прыкладна 30-я гады XX ст.



Размалёўка па шкле. На прамавугольным кавалку шкла (41 см – даўжыня, 30 см – шырыня) алейнымі фарбамі намалёваная дэкаратыўная кампазіцыя, якая складаецца з раслінных матываў (вазон з кветкамі). Фарбы вельмі сакавітыя, маецца чорная абводка па контурах малюнка.

Набытая ў в. Выганашчы Івацэвіцкага раёна Брэсцкай вобласці ад Аксёнавай Веры Цімафееўны (1925 г.н.) у 2014 г.

5. *Вадзяны*, 2000-я гады XXI ст.



Дзіцячая цацка ў выглядзе фігуры вадзянога – міфічнага ўладара вадаёмаў. Усе часткі цацкі (галава, тулава, рукі) сшыты з тканіны і абвязаны шарсцянымі ніткамі сіняга, блакітнага і шэрага колеру.

Набыты ў 2011 г.

5. *Цымбалы*, 1980-я гады XX ст.



Струнны ўдарны музычны інструмент. Корпус цымбалаў драўляны, трапецападобны. Граюць на цымбалах драўлянымі палачкамі (кручкамі, малаточкамі). Цымбалы фальклорныя – дыятанічны інструмент з дыяпазнам 1,5–2 актавы. Струны металічныя, 3–8 хорныя. Трымаюць цымбалы на каленях або падвешваюць за рамяні на шыю. У фальклорнай практыцы цымбалы – пераважна ансамблевы інструмент, які спалучаецца з гармонікам, скрыпкай, кларнетам, бубнам, барабанам.

Набытыя ў 2009 г.

Прадметы кultaвага і абрадавага прызначэння.

1. *Пісанкі*, 2000-я гады XXI ст.



Дэкарыраваныя курыныя яйкі. У дахрысціянскі перыяд былі звязаны з веснавымі святамі, сімвалізавалі абуджэнне прыроды, яе пладавітасць і жыццёвасць, з прыняццем хрысціянства ўвайшлі ў абрад святкавання Вялікадня. Сучасная пісанка яйкападобнай формы з дрэва, пафарбаванага ў чырвоны колер. Арнамент складаецца з крыжа, ланцужкоў, кветак, выкананых сінім зялёным і жоўтым колерам.

Набытае ў в. Дзятлавічы Лунінецкага раёна Брэсцкай вобласці ад Чарнавокай Юліі ў 2011 г.

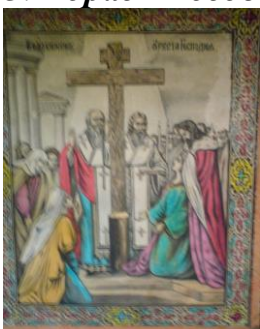
2. Абраз «Сретение Господне».



У хрысціянскай рэлігіі выявы Ісуса Хрыста, Маці Божай, святых зробленыя на паперы, якая наклеена на тоўсты ватман. Памеры 27,5x23 см.

Прыналежаў Вілейка Соф'і Сямёнаўны (1927 г.н.), в. Баяры Жабінкаўскага раёна Брэсцкай вобласці. Набыты ў г. Брэсце ад унучкі Швед І.А. у 2012 г.

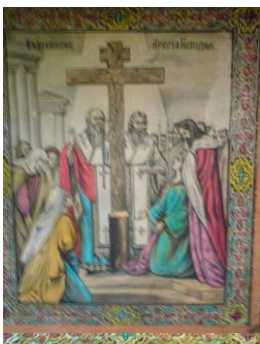
3. Абраз «Воздвижение Креста Господня».



У хрысціянскай рэлігіі выявы Ісуса Хрыста, Маці Божай, святых зробленыя на паперы, якая наклеена на тоўсты ватман. Памеры 27,5x23 см.

Прыналежаў Вілейка Соф'і Сямёнаўны (1927 г.н.), в. Баяры Жабінкаўскага раёна Брэсцкай вобласці. Набыты ў г. Брэсце ад унучкі Швед І.А. у 2012 г.

4. Абраз «Введение во Храм Девы Марии».



У хрысціянскай рэлігіі выявы Ісуса Хрыста, Маці Божай, святых зробленыя на паперы, якая наклеена на тоўсты ватман. Памеры 27,5x23 см.

Прыналежаў Вілейка Соф'і Сямёнаўны (1927 г.н.), в. Баяры Жабінкаўскага раёна Брэсцкай вобласці. Набыты ў г. Брэсце ад унучкі Швед І.А. у 2012 г.

5. Вясельнае каравайнае дрэўца.



Вясельнае каравайнае дрэўца для ўпрыгожвання каравая. Складаецца з галінкаў вішні: дзве двойчаткі (на версе з аднаго месца выходзяць два галінкі-парастка) і адзін трайчак (тры галінкі-парастка), абкручаныя прэсным цестам, зверху ўпрыгожаныя каляровымі кветкамі і стужкамі з паперы. У вясельным абрадзе выконвае чыста сімвалічнае значэнне. Лічылася, што галінкі вішні, на якой заўсёды шмат ягад, сімвалізуюць плоднасць і ўрадлівасць нявесты. Дзве двойчаткі служылі сімвалам таго, што б маладыя жылі ў пары, а адзін трайчак – гэта каб род працягваўся.

Аўтар – Чарнавокая Вольга Антонаўна, в. Чырвоная Воля Лунінецкага раёна Брэсцкай вобласці. Набытае ад Чарнавокай Юліі ў 2012 г.