

В.Я. Науменко
профессор,
кандидат географических наук

ИЗ ИСТОРИИ КАФЕДРЫ ГЕОГРАФИИ И ФАКУЛЬТЕТА

Кафедра естествознания и географии на Брестчине впервые была открыта на базе Брестского государственного учительского института в 1950

году. В 1951 году учительский институт получил статус Брестского государственного педагогического института и кафедра трансформировалась в кафедру зоологии и химии, от которой в 1952 году отпочковалась кафедра ботаники и географии. Обе кафедры факультета естествознания готовили учителей по учебному плану специальности "биология и химия".

В 1956 году по ходатайству органов народного образования области и ректората, Министерство просвещения БССР разрешило Брестскому государственному педагогическому институту открыть новую специальность на базе факультета естествознания "географию, биологию и химию". Таким образом, факультет естествознания стал готовить учителей широкого профиля. На факультете действовало два учебных плана. В них значительный удельный вес приходился на географические и геологические дисциплины. Все предметы геолого-географического профиля читала Немцова Л.Е. В 1955 году она была назначена вместо Шульдишова М.В. деканом факультета /см. рис. 1/. В 1957 году Минпрос БССР направил в Брестский госпединститут двух выпускников геологического факультета Белгосуниверситета Науменко В.Я. и Карпову Л.Б. С 1 сентября 1957 года они были зачислены на работу и определены на кафедру ботаники и географии. Немцова Л.Е., Карпова Л.Б., Науменко В.Я. при кафедре ботаники создали секцию географии. Руководила секцией Немцова Л.Е.

Науменко В.Я. - кафедрой было поручено чтение курса исторической геологии с основами палеонтологии, Карповой Л.Б. /Науменко/ - курса общей геологии, минералогии и петрографии, Немцова Л.Е. - основ общего землеведения. Обсуждение лекций, практических и лабораторных занятий проводилось в основном на секции географии, методическая сторона лекций и лабораторных занятий обсуждалась непосредственно на самой кафедре ботаники. Взаимопосещение занятий и контроль за выполнением нагрузки осуществлялся заведующей кафедрой ботаники и географии О.Д. Скудной. Из-за отсутствия специалистов по некоторым предметам учебного плана деканат и кафедра практиковала приглашение на работу на условиях почасовой оплаты преподавателей других вузов. Так, курс картографии с основами топографии читал виднейший картограф Белоруссии, преподаватель кафедры картографии и геодезии Белгосуниверситета Кришанович В.Я. Кроме того, в сентябре 1958 года на 0.5 ставки на кафедру ботаники и географии уже естественно-географического факультета был зачислен Конюхов Николай Александрович. В начале 1959 года он был переведен на полную ставку старшего преподавателя. Согласно анкетным данным Конюхов Н.А. закончил два института: Татарский госпединститут и лесохозяйственный факультет при Поволжском лесотехническом институте им. Горького. Кроме того, в 1924 году он закончил педагогический техникум, работал в Комвузе Марийской Высшей Коммунистической с/х

школе. В 1941-1942гг. служил в рядах военно-морского флота. После ВОв работал в Луганском педагогическом институте им. Шевченко, Гомельском им. Чкалова, Могилевском педагогическом.

Таким образом, географическая секция при кафедре ботаники выросла до 4 преподавателей. Все члены закончили классические университеты. Это и позволило ректорату ходатайствовать перед Минпросом об открытии на естественно-географическом факультете кафедры географии. В 1960 году была открыта кафедра географии. Исполнение обязанностей заведующего кафедрой было возложено на Конюхова Н.А. Конюхов Н.А. читал курс основ общего землеведения, Карпова Л.Б. /Науменко/ разрабатывала и читала курс картографии с основами топографии и физическую географию частей света. Науменко В.Я. читал курс геологии /минералогии, петрографию, динамическую и историческую геологию с основами палеонтологии/. Кроме того, он читал географию БССР и проводил дальнюю комплексную практику по географии СССР. Лекционный и практический курс по экономической географии читал Лапшевич И.Ф. На условиях почасовой оплаты труда на кафедру для чтения курса методики преподавания географии был приглашен на 0.5 ставки Зенькович Ф.В. Спустя полгода он был зачислен на полную ставку и продолжал читать курс методики преподавания географии, а на факультете начальных классов курс общего землеведения, и руководить педагогической практикой. В 1959-1960 учебном году на кафедру был зачислен Омелянчук М.В., до этого он работал заведующим Брестским районо. М.В. Омелянчук читал курс зарубежной экономической географии и руководил некоторое время летними полевыми практиками по географии и геологии. Чуть позже по конкурсу был избран Романченко П.Д. Он закончил при Минском педагогическом институте аспирантуру и получил направление Минпроса БССР в Брестский госпединститут. Читал он курс экономической географии СССР. Это был первый состав кафедры географии, который полностью обеспечивал подготовку студентов по всем географическим дисциплинам.

Становление и развитие кафедры географии шло с большими трудностями. В 1960 году Немцова Л.Е. поступила в аспирантуру и уехала в Ленинград. Факультет остался без декана.

В 1958 году студентам приема 1955 года была добавлена еще одна специальность: "Основы сельскохозяйственного производства" и увеличен срок обучения до 5 лет. В 1959 году был сделан первый набор на вновь создаваемый агробиологический факультет.

В октябре 1960 года на должность декана двух факультетов естественно-географического и вновь создаваемого агробиологического назначается географ, преподаватель кафедры географии Науменко В.Я. С открытием нового факультета резко возрос объем нагрузки по кафедре географии.

На первых и вторых курсах нужно было читать метсорологию, геологию, а количество преподавателей кафедры не увеличилось, а уменьшилось. В связи с ростом объема часов по геологии был объявлен по кафедре географии конкурс. По конкурсу на кафедру был избран геолог-спелеолог кандидат географических наук Мамин А.У., а на должность ассистента - Ковальчук Р.Н. Основным геологом на естественно-географическом факультете оставался Науменко В.Я., а на агробиологическом, после Делендика Н.Н. - Мамин А.У. Спустя три года Мамин А.У. был уволен и по конкурсу на его место избирается кандидат геологических наук Косарева Е.Г. После ухода с заведования кафедрой географии Колюхова Н.А. на вакантное место был приглашен кандидат географических наук доцент Андриющенко О.Н. - ректор Дальневосточного университета. К сожалению, он не смог в 1961 году приступить к работе, так как попал в авиакатастрофу. По приказу исполнять обязанности заведующего кафедрой стал Зенкович Ф.В. После выздоровления в 1962 году Андриющенко О.Н. приступил к работе. По специальности он был физико-географ. Некоторое время работал деканом геолого-географического факультета БГУ им. В.И. Ленина, где читал географию почв и курс физической географии СССР. Эти же предметы он стал читать и в Брестском госпединституте, на факультете естествознания у географов.

По конкурсу на кафедру прошла и жена Андриющенко - Исупова А.И., закончившая во время ВОВ Уральский госуниверситет. В 1963 году Андриющенко О.Н. прошел по конкурсу в Минский педагогический институт на кафедру физической географии естественно-географического факультета.

Исполнять обязанности зав. кафедрой с 1-го сентября 1963 года ректор вновь назначил Зеньковича Франца Витольдовича. У него было базовое географическое образование, он закончил геофак Белгосуниверситета, долгое время работал в школе, был участником ВОВ, после войны работал в педагогическом училище, методистом в институте усовершенствования учителей. Жил в Бресте. Еще раньше, на условиях почасовой оплаты его пригласили на кафедру читать методику географии. Именно в период его пребывания в должности заведующего кафедрой географии была налажена связь со школой, институтом усовершенствования учителей, на должный уровень поднята организация и проведение педагогической практики, а в научной работе членов кафедры получили развитие два направления: исследование в области методики географии и подготовка учебно-методических указаний и пособий, и второе направление - географическое краеведение и подготовка монографии по географии Брестской области. В сентябре 1971 года на должность заведующего кафедрой был избран Сайгак Вилен Петрович, кандидат географических наук. Он закончил Киргизский Госуниверситет во Фрунзе. Некоторое время он работал инженером

гидрологом Управления Гидрометслужбы Киргизии. Далее поступил в аспирантуру Саратовского Госуниверситета. После окончания работал ст. преподавателем общей и исторической геологии кафедры географии Астраханского госпединститута им. С.М. Кирова, старшим инженером гидрогеологом НИИГ Астраханского Поволжья и Калмыкии, старшим преподавателем инженерной геодезии рыбохозяйственного факультета Астраханского технического института, а с сентября был избран на вакантную должность заведующего кафедрой географии в Брестском педагогическом институте и все пять лет трудился добросовестно, читал лекции, проводил практические занятия, уделял должное внимание научной работе. Опыта работы он не имел, поэтому руководить кафедрой ему было трудно. Его научная специализация касалась вопросов геотектоники, в этом плане он имел заметный успех. После окончания срока кафедру возглавил снова Зенькович Ф.В.

Отметим, что избрание по конкурсу зав. кафедрой географии не всегда было удачным. Можно сказать, что в этом плане кафедре географии не везло. Франц Витольдович Зенькович назначался и избирался на должность заведующего трижды. В буквальном смысле он каждый раз вытаскивал кафедру из отсталых почти по всем параметрам в число лучших. Он умело осуществлял помощь коллегам, заботился о их творческом росте, создавал условия для работы над диссертациями.

С 1984 года по июнь 1993 года кафедру возглавила Голуб Маргарита Леонидовна. Она имела университетскую подготовку и некоторое время работала в НИИ. Голуб М.Л. - кандидат геолого-минералогических наук. Не имея опыта работы в школе, и мало ее зная, она долгое время поддерживала работоспособность членов кафедры. Будучи человеком коммуникабельным ей удавалось первое время держать кафедру на должном уровне и в нужном русле. Потом ее не стало.

В 1993 году кафедру возглавил кандидат географических наук Грибко А.В. В бывшем СССР и БССР, а потом и в РБ Брестский госпединститут им. А.С. Пушкина в системе педвузов был единственным, где на естественно-географическом факультете имелась только одна кафедра географии. Естественно, что такой сложной кафедрой руководить было трудно, особенно, малоопытным, узкопрофильным специалистам. Тем более, что за истекший период усложнились в учебных планах блок географических дисциплин и выросла численность преподавателей кафедры. Так, например, за 35 лет количество преподавателей кафедры географии увеличилось более чем в 3 раза /см. рис. N 2/. При всех сложностях и трудностях росло и качество методической работы от года к году. Это было связано с тем, что на протяжении всех этих лет стабильную основу кафедры составляли опытные, высококвалифицированные географы - Немцова Л.Е., Науменко Л.Б.,

Науменко В.Я., Зенькович Ф.В., Омелянчук М.В. и др. Эти преподаватели заботливо готовили надежную, достойную себе смену. Так, после окончания института, работы в школе или учебы в институте на кафедру пришли Мешечко Е.Н., Прокопович Р.П., Кравчук А.Н., Красовский К.К., Артеменко С.В., Стреха Н.Л., Сыч М.А., Мельничук Р.В. Ныне Мешечко Е.Н. стал уже и.о. профессора кафедры, Кравчук А.Н., Красовский К.К., Артеменко С.В. и другие стали доцентами кафедры. С другой стороны, ректор умело осуществлял конкурсный отбор претендентов на кафедру. Прошли по конкурсу и успешно продолжают преподавательскую работу кандидаты наук Сайгак В.П., Горустович Т.Л., Богдасаров А.А., Денисенко О.Н. и другие. Естественно, это еще больше улучшило качественный состав преподавателей кафедры /см. рис. N 2/. На кафедре в 1994 году работало из 17 преподавателей 12 из них кандидатов наук, в том числе 4 профессора и 8 доцентов /см. рис. 2/. Выросло на кафедре количество публикаций. Среди них: учебники, учебные пособия, монографии, энциклопедические справочники, изданные в различных издательствах Белоруссии /см. рис N 3/. В отдельные периоды количество их достигало 8 /см. рис. N 3 и расшифровку содержания диаграммы/.

Кафедра географии сделала за 1961-1991 гг. 17 выпусков с географическим образованием или 888 учителей географии и биологии, географии, биологии и химии и т.д. /см. рис N 5/. Большинство учителя республики. Многие выпускники стали известными учеными. Среди них есть член корреспондент Иванюк В.-крупнейший специалист в области гидропоники; доктор географических наук, зам. директора Республиканского ботанического сада Федорук А.Т. - специалист в области паркового строительства; Иванов В. - доцент, зав. кафедрой основ экономической теории Новополоцкого университета и др.

В октябре 1994 года от кафедры общей географии отпочковалась кафедра географии Беларуси. Заведующим кафедрой был избран Заслуженный работник высшей школы Беларуси, проректор по учебной работе и социально-экономическим вопросам, кандидат географических наук, профессор Науменко В.Я. В мае 1996 года кафедра общей географии была разделена на кафедру экономической и социальной географии /зав. кафедрой Артеменко С.В./ и кафедру физической географии и охраны природы /зав. кафедрой Грибко А.В./ /см.рис. N 4/.

ФОРМИРОВАНИЕ И РАЗВИТИЕ ФАКУЛЬТЕТА ЕСТЕСТВОЗНАНИЯ
КРЕСТЬЯНСКОГО ГОСУДАРСТВЕННОГО ПЕДАГОГИЧЕСКОГО ИНСТИТУТА
ИМ. А. С. ПУШКИНА

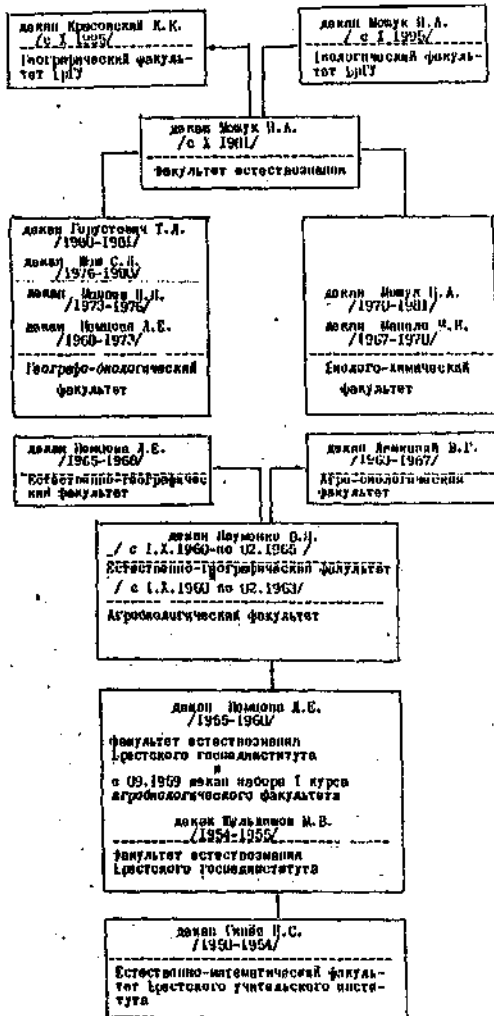


Рисунок 1

ДИНАМИКА ИСЧИСЛЕНИЯ ПРОФЕССОРСКО-ПРЕПОДАВАТЕЛЬСКОГО
СОСТАВА КАФЕДР ГЕОГРАФИИ

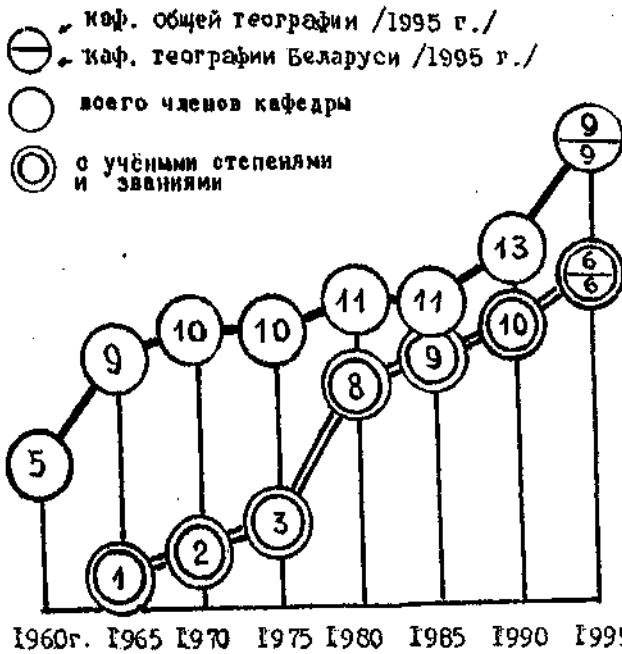


Рисунок 2

Публикации членов кафедр: географии: учебники, учебные и учебно-методические пособия, монографии, вышедшие в издательствах Беларуси в 1965 - 1995 гг.

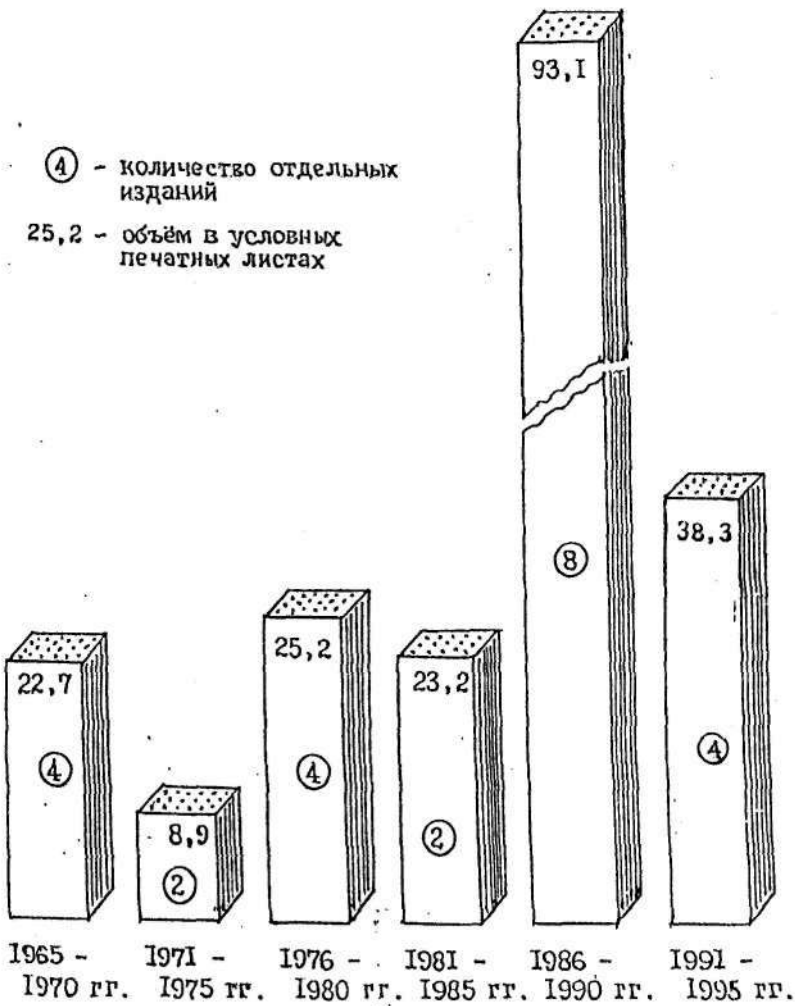


Рисунок 3

ВЫПУСК СПЕЦИАЛИСТОВ С ГЕОГРАФИЧЕСКОЙ ПОДГОТОВКОЙ

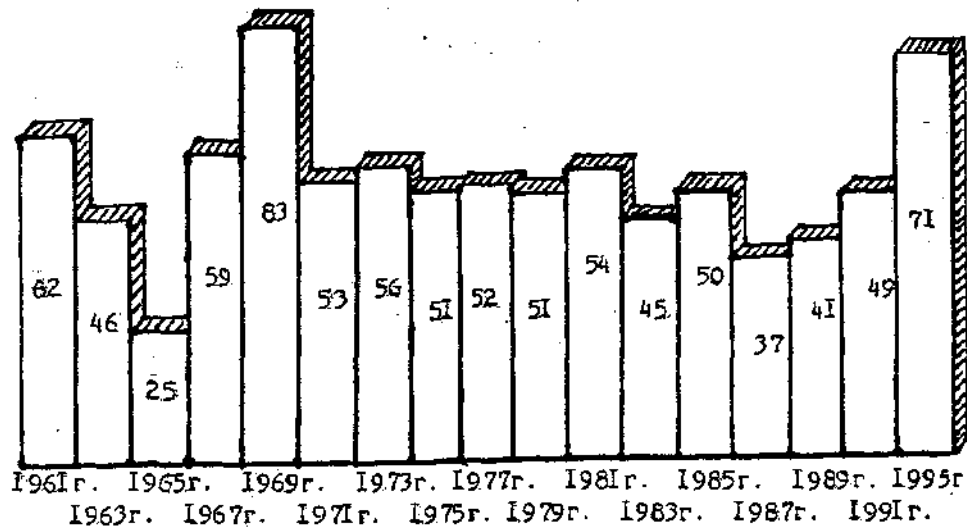


Рисунок 4

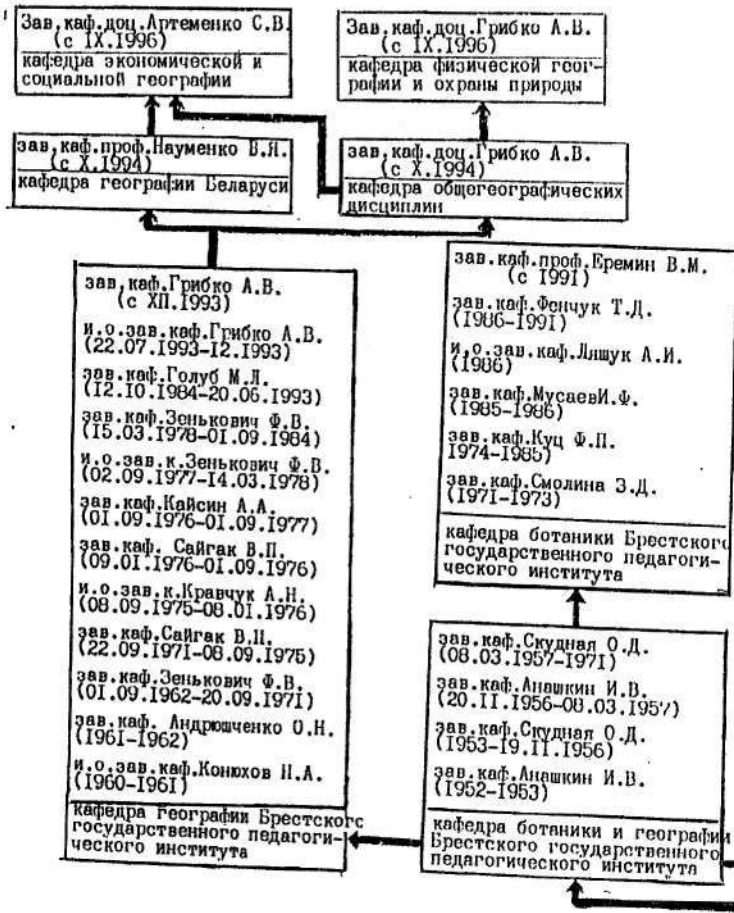


Рисунок 5

ГЕНЕЗИС КАФЕДР ГЕОГРАФИЧЕСКОГО И БИОЛОГИЧЕСКОГО ФАКУЛЬТЕТОВ БрГУ

