

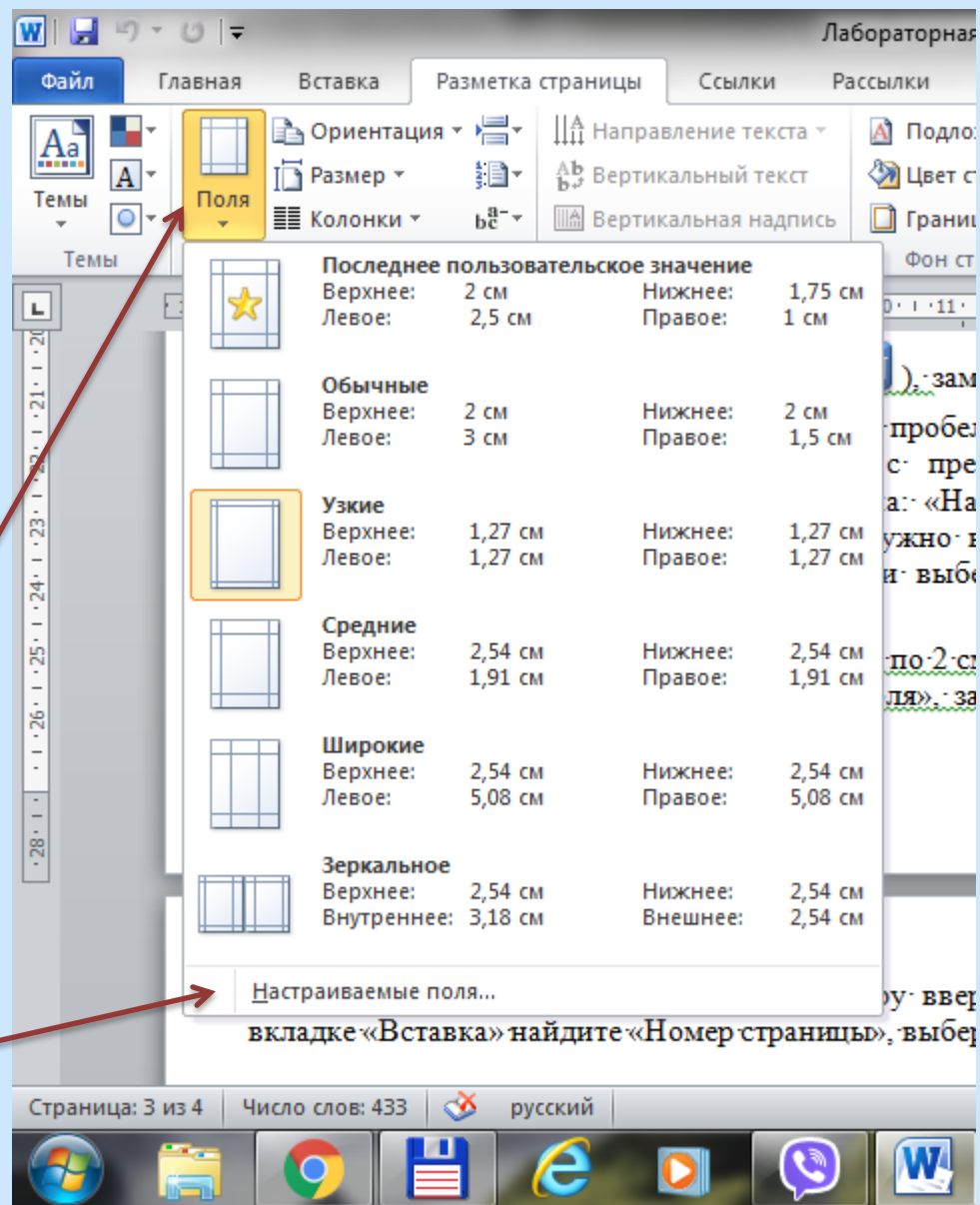
ПЕРВЫЙ ШАГ В НАУКУ



Структура курсовой работы

- ✓ Титульный лист,
- ✓ Оглавление,
- ✓ Перечень условных обозначений,
- ✓ Введение,
- ✓ Глава 1, Глава 2 ... ,
- ✓ Заключение,
- ✓ Список использованной литературы,
- ✓ Приложения.

Поля:
верхнее и нижнее – по 2 см,
левое – 3 см,
правое – 1 см.
На вкладке
«Разметка
страницы»
выберите «Поля»,
затем
«Настраиваемые
поля»





Параметры страницы

Поля Размер бумаги Источник бумаги

Поля

Верхнее:	2 см	Нижнее:	2 см
Левое:	3 см	Правое:	1 см
Переплет:	0 см	Положение переплета:	Слева

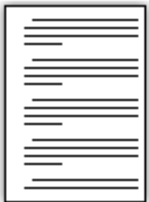
Ориентация

	
книжная	альбомная

Страницы

несколько страниц: Обычный

Образец



Применить: ко всему документу

По умолчанию ОК Отмена

Каждая часть (в том числе каждая глава) должна начинаться с новой страницы.

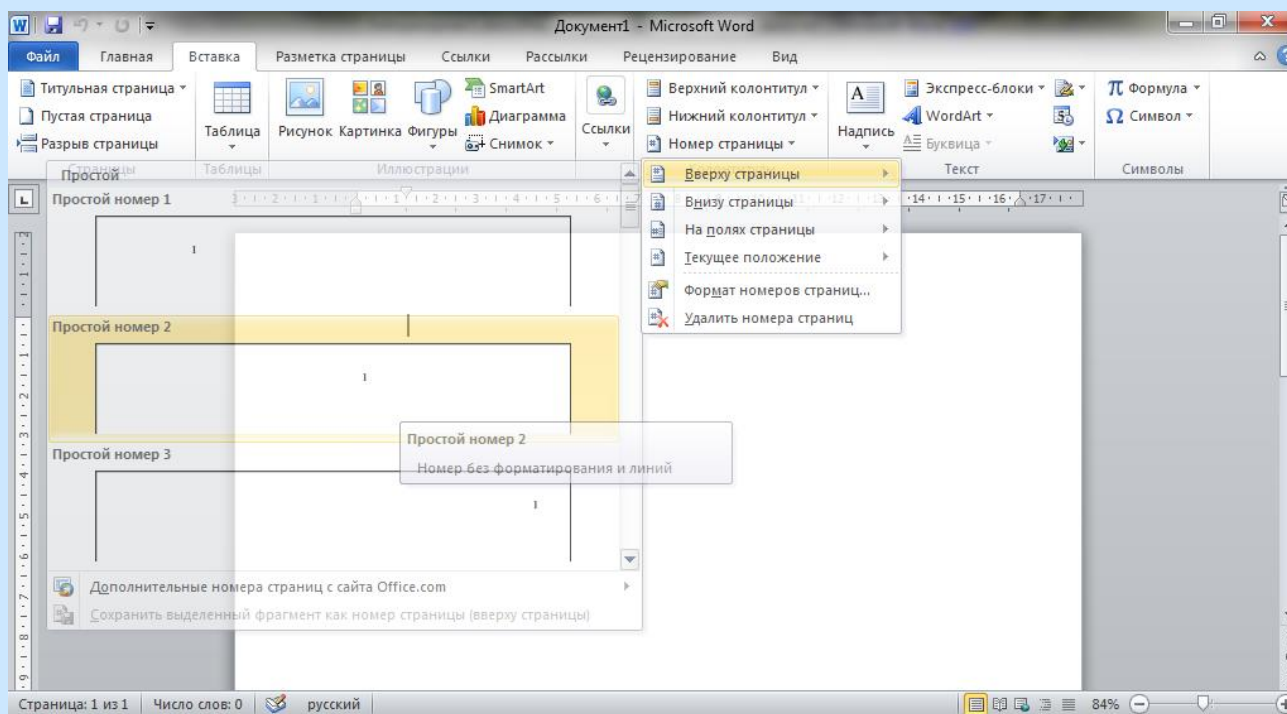
На титульном листе **номер страницы** не ставят, на последующих листах номер проставляют **в центре верхней части листа без точки в конце**.

2

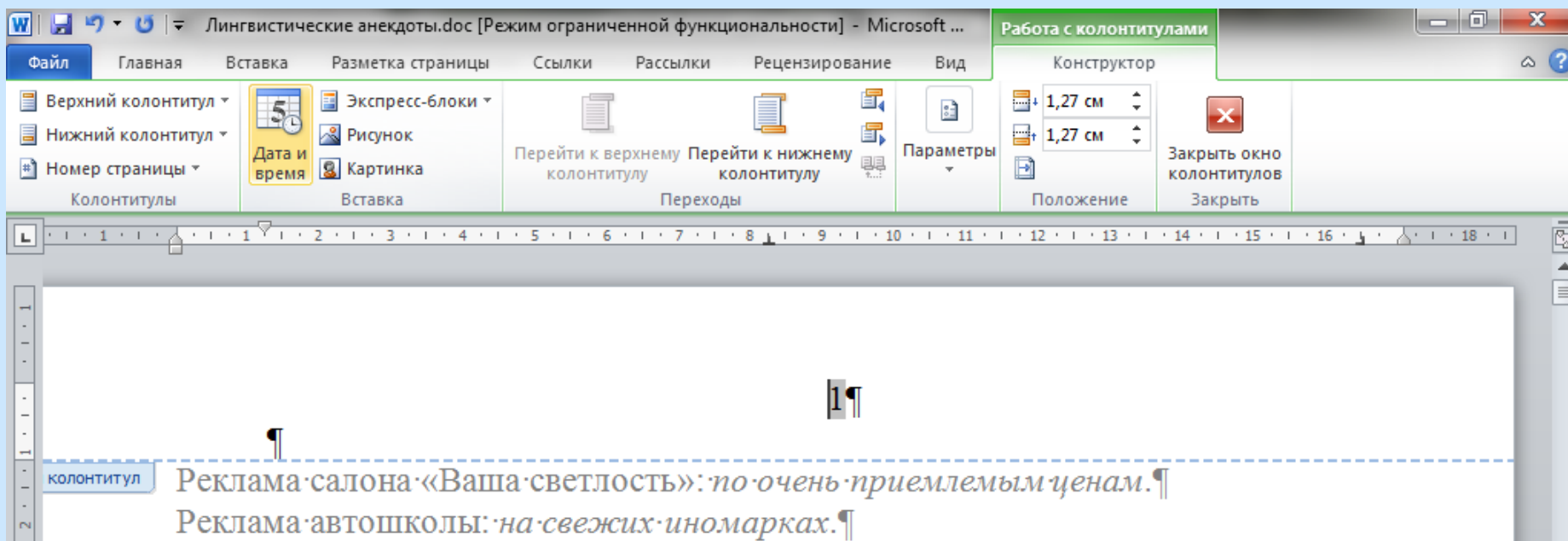
ОГЛАВЛЕНИЕ

РЕФЕРАТ	4
ВВЕДЕНИЕ	6
ГЛАВА 1. СЕМАНТИКО-СТИЛИСТИЧЕСКИЕ ОСОБЕННОСТИ НЕОЛОГИЗМОВ XXI ВЕКА.....	11
1.1. Несловарные слова из области политики, государственного устройства, идеологии, деятельности правоохранительных органов.....	12

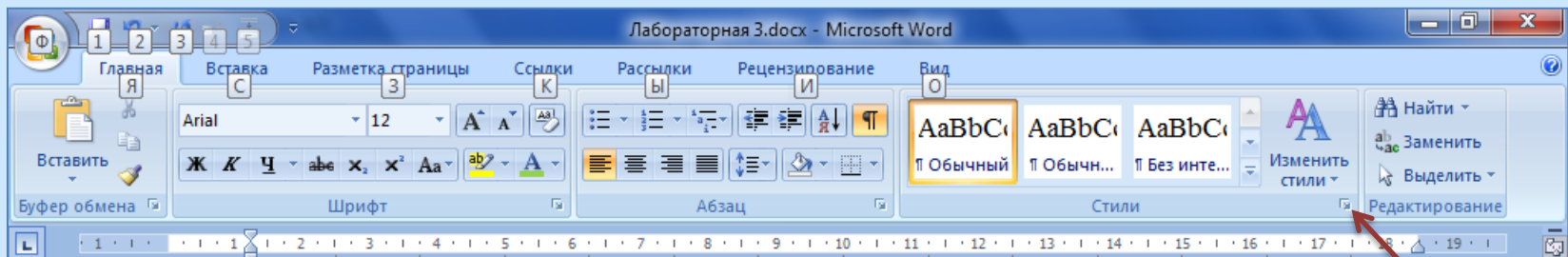
На вкладке «Вставка» найдите «Номер страницы» и выберите «Вверху страницы». В раскрывшемся списке выберите вариант с номером посередине.



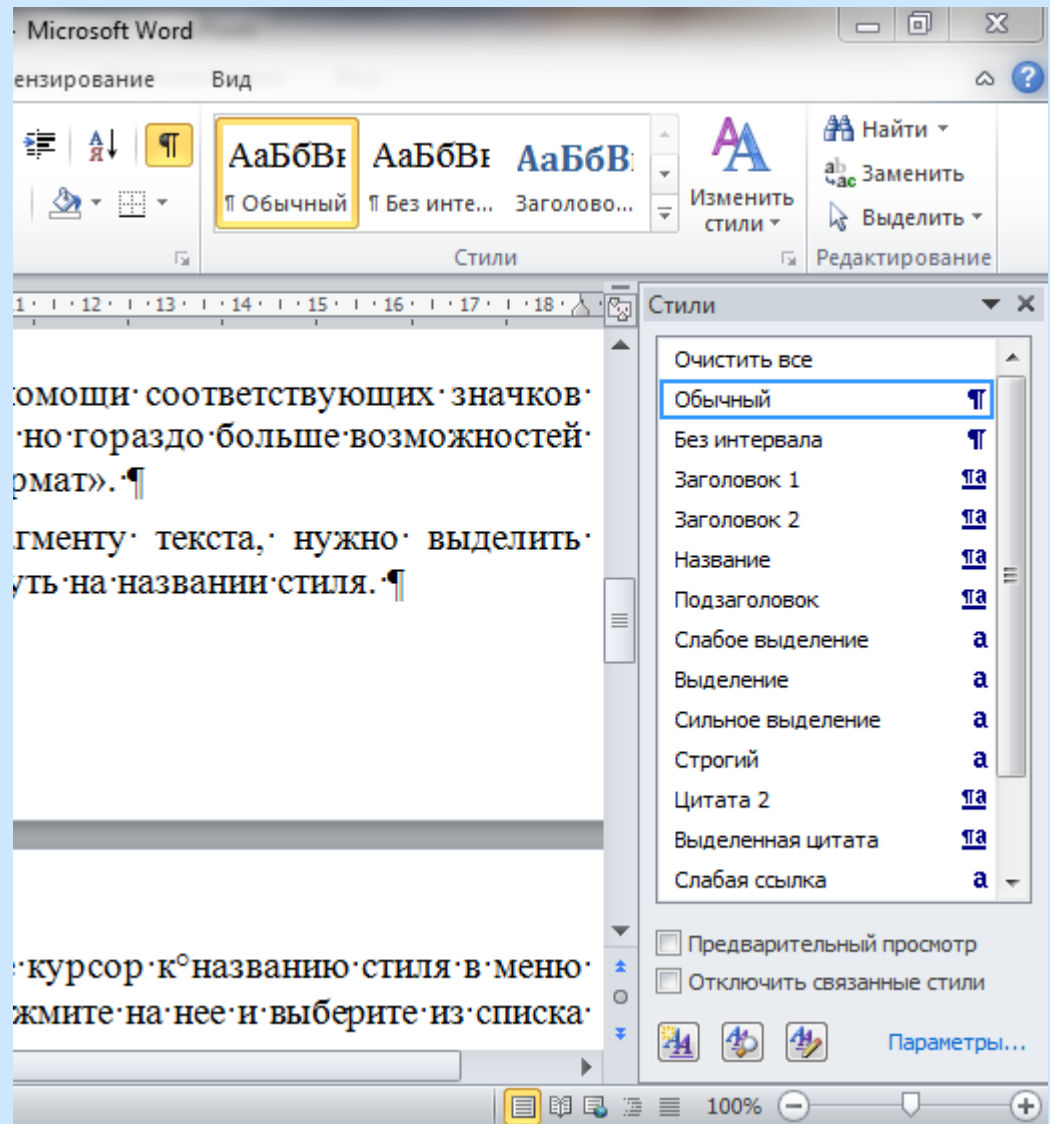
Если номер окажется не совсем посередине, зайдите в колонтитул (щелкните три раза по номеру) и уберите абзацный отступ.




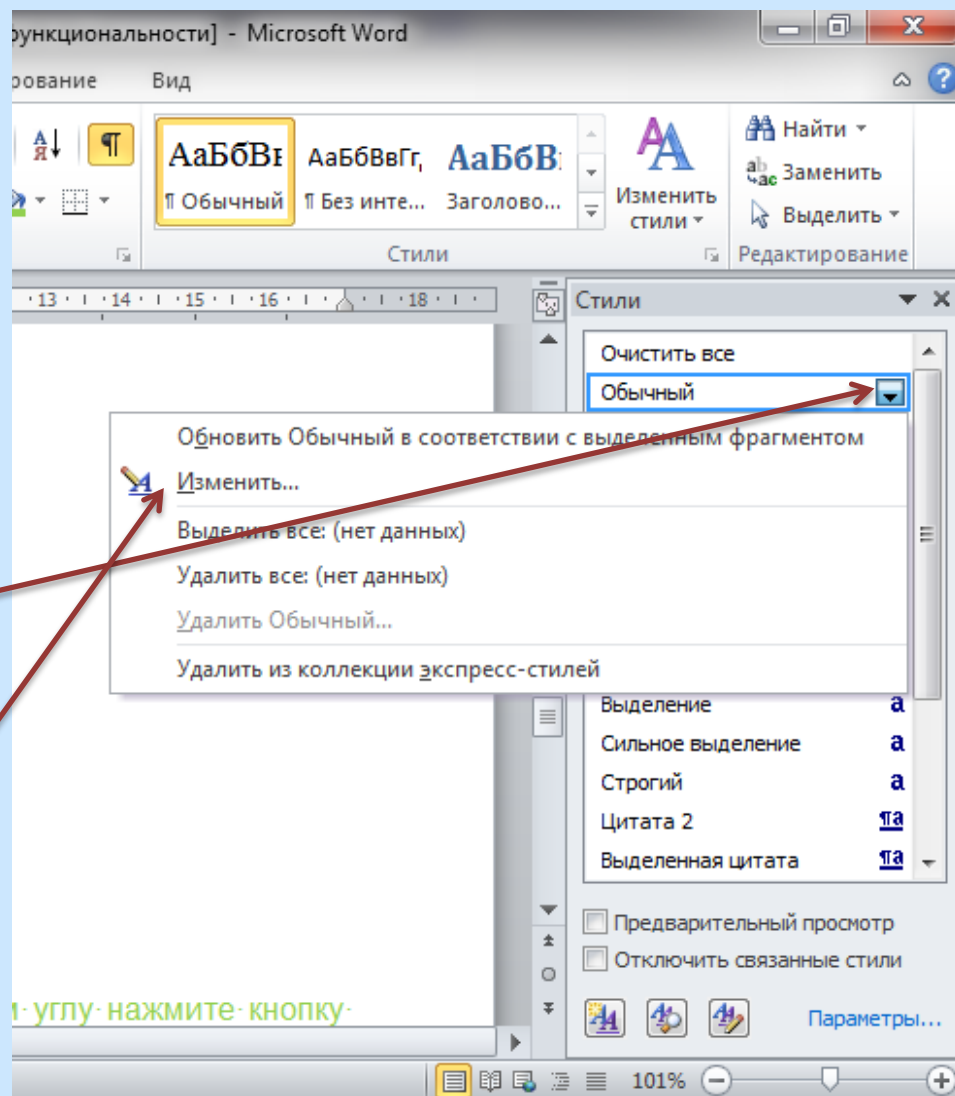
Меню «Стили» можно открыть, нажав стрелку в группе «Стили» на панели «Главная»:



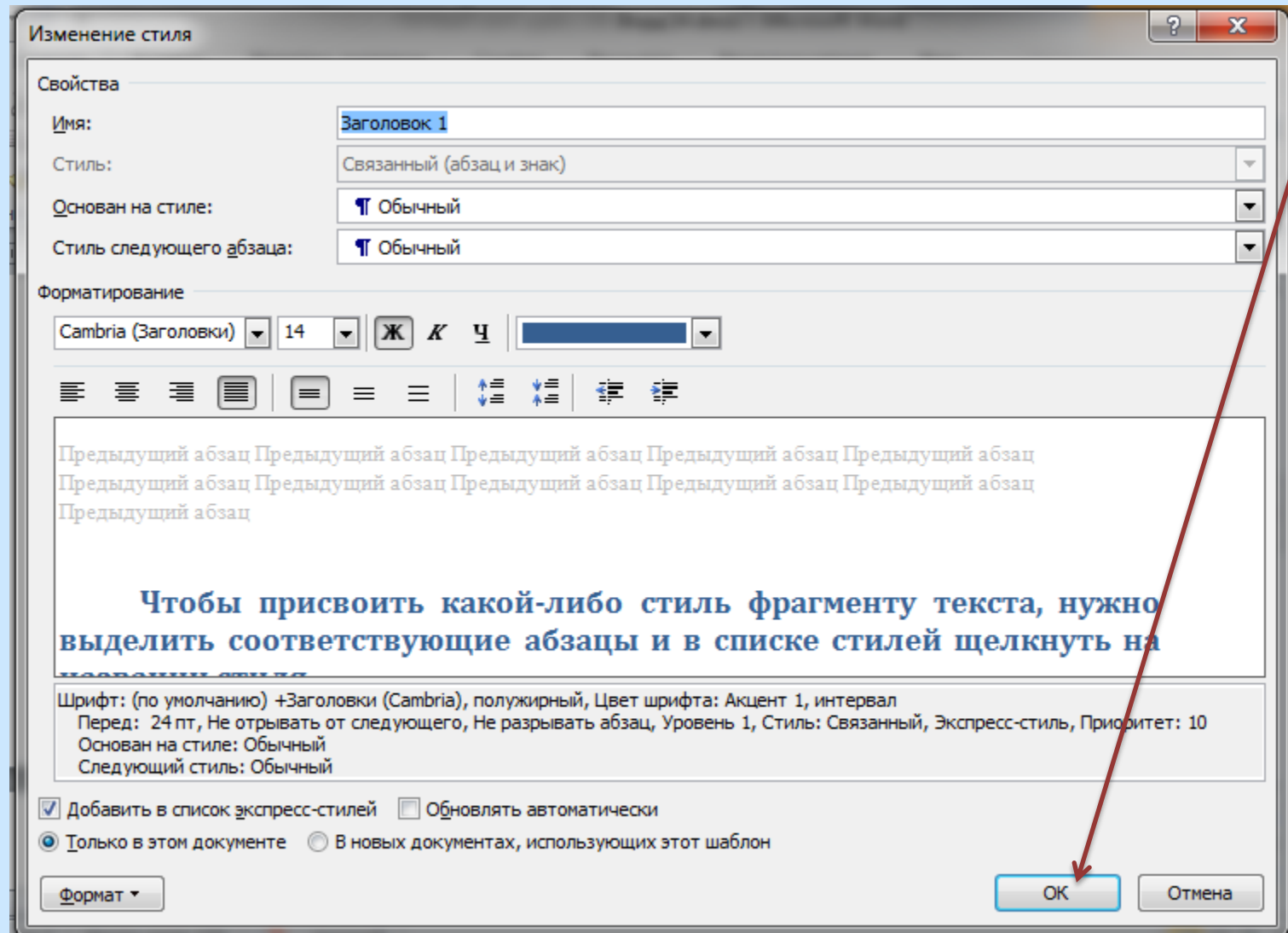
Чтобы
присвоить
какой-либо
стиль
фрагменту
текста, нужно
выделить
текст и в списке
стилей
щелкнуть на
названии стиля.



Для изменения параметров стиля подведите курсор к названию стиля, справа вместо  появится стрелочка, нажмите на нее и выберите из списка «Изменить».



Появится панель «Изменение стиля».
После изменения параметров нажмите ОК.



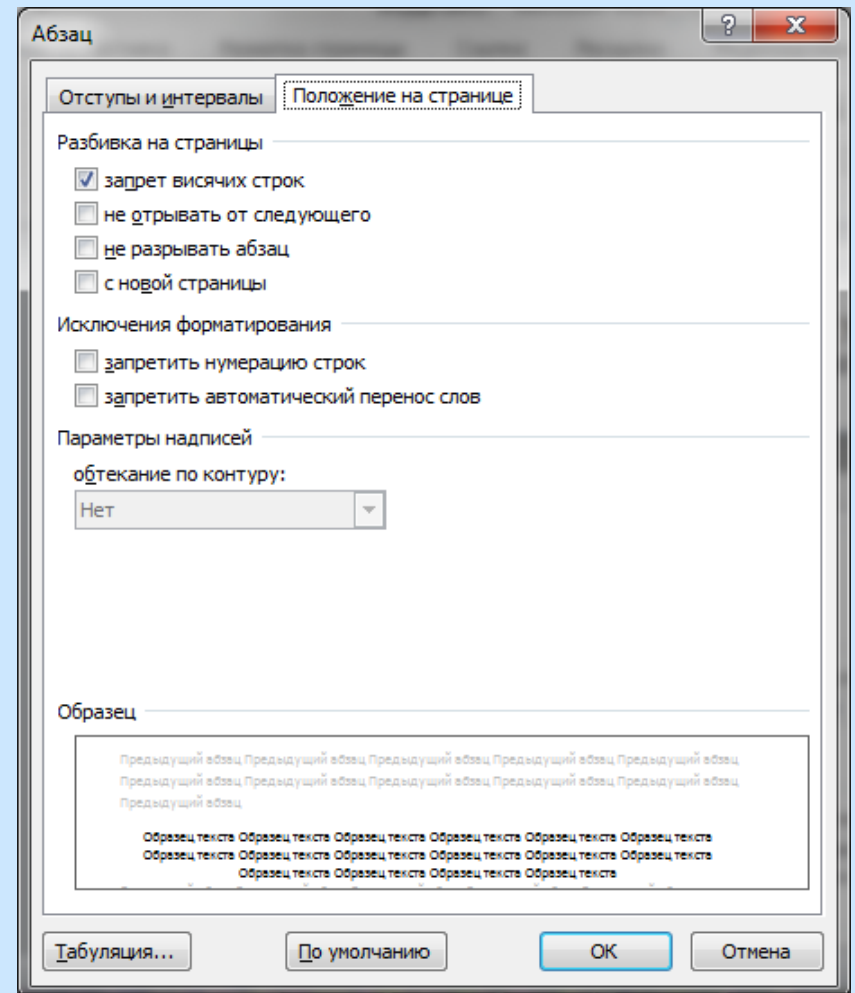
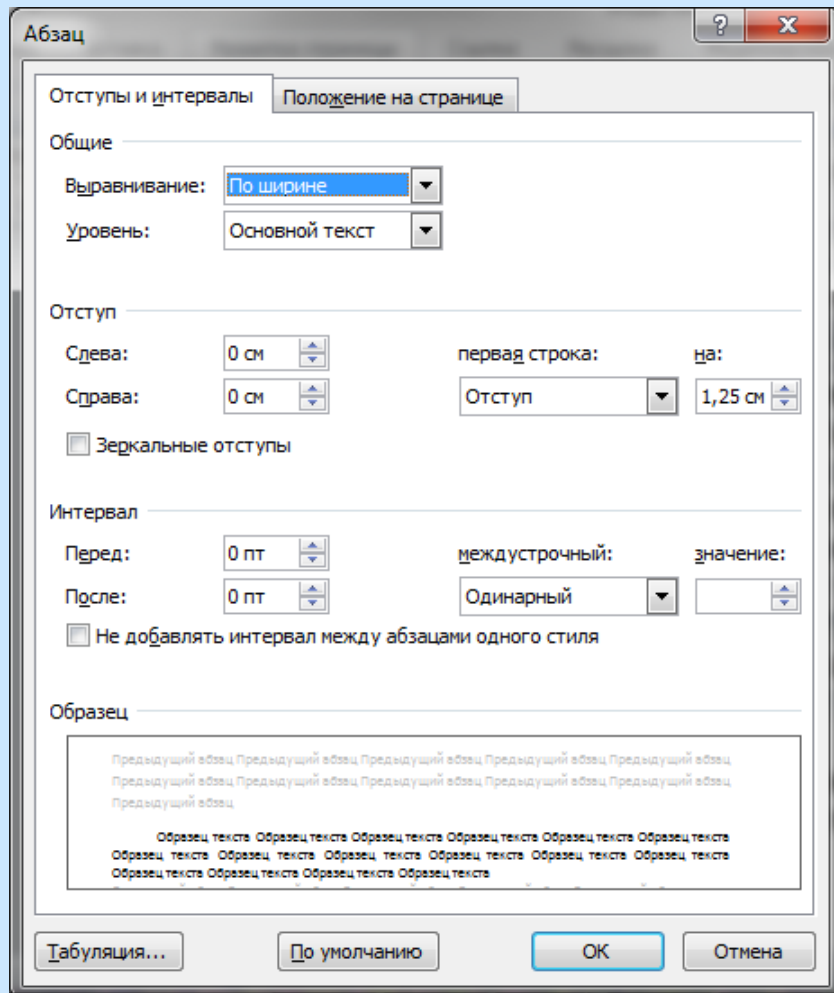
Шрифт основного текста Times New Roman
размером 14 пунктов.

Выравнивание основного текста – по
ширине листа,

отступ первой строки 1,25 см.

Междустрочный интервал должен
составлять 18 пунктов
(или множитель 1,15).

С помощью меню «Абзац» устанавливается расстояние между строками, «запрет висячих строк», «с новой страницы»



прихотливый и усложненный вид.

1.1.5 Одежда

Манто, ср.р. 1. Широкое дамское пальто, обычно меховое, без сквозной застёжки; 2. В греческой мифологии прорицательница, дочь Тиресия. Имя Манто – персонификация мантики (гадания).

Основан в ноябре 1930 года как клуб автомобильного завода АМО на базе футбольной команды РДПК (Рабочий дворец «Пролетарская кузница»).

ГЛАВА 2 ПРОИСХОЖДЕНИЕ НЕСКЛОНЯЕМЫХ СУЩЕСТВИТЕЛЬНЫХ В РУССКОМ ЯЗЫКЕ

2.1 Происхождение несклоняемых существительных в русском языке в XIX в.

В XIX веке французский язык был официальным языком нашей страны. «Эпоха французского языка» в России началась после восхождения

¶
¶
¶

¶
¶
¶

ЗАКЛЮЧЕНИЕ¶

В наши дни быстрый рост контактов между государствами и народами приводит к ускоренному взаимному обмену иноязычными словами. В русский язык непрерывно входят новые слова или новые значения уже

Проведенное исследование показало, что с точки зрения происхождения большую часть неизменяемых существительных составляют существительные французского происхождения как в XIX, так и в XXI.¶

¶

¶
¶
¶
¶
¶

СПИСОК ИСПОЛЬЗОВАННОЙ ЛИТЕРАТУРЫ¶

Заголовки структурных частей диссертации «Введение», «Глава...», «Заключение» печатают **прописными** буквами в середине строк («По центру»), используя **полужирный** шрифт с размером **15 или 16 пунктов**.

Интервал после абзаца 18 пт., «с новой страницы».

Выберите стиль «Заголовков 1» и измените его в соответствии с нужными параметрами.

Название главы печатают с новой строки, следующей за номером главы.

Используйте не просто **Enter** (новый абзац), а **Shift + Enter** (разрыв строки). Иначе заголовок главы будет разорван на две страницы.

ГЛАВА 1
СЕМАНТИКО-СТИЛИСТИЧЕСКИЕ ОСОБЕННОСТИ
НЕОЛОГИЗМОВ XXI ВЕКА

Новые слова и выражения появляются и закрепляются главным образом в тех тематических пространствах, которые с наибольшей полнотой отражают изменения, происходящие в жизни общества.

Заголовки разделов нумеруют двумя числами (2.1 – глава 2, раздел 1) и печатают строчными буквами (кроме первой прописной) с абзацного отступа полужирным шрифтом с размером 15–16 пунктов. Интервал после абзаца 18 пт. Используйте стиль «Заголовков 2».

1.2 Продуктивные модели диминутивов

1.2.1 Разновидности уменьшительно-ласкательных суффиксов существительных в русском языке

Практически от любого конкретного существительного в русском языке можно образовать уменьшительно-ласкательную форму при помощи нужного суффикса. Образования с суффиксами субъективной оценки

Заголовки подразделов печатают с абзацного отступа строчными буквами (кроме первой прописной) **полужирным шрифтом** с размером 14 пт.

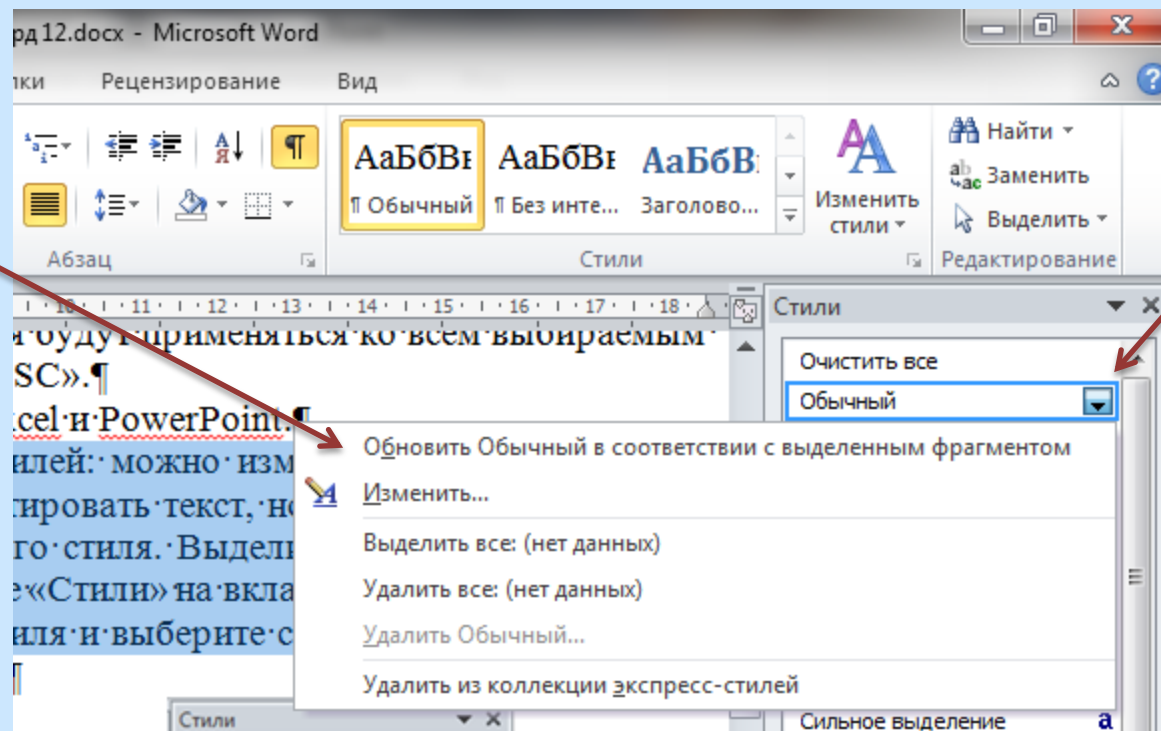
Номер подраздела состоит из трех чисел: номер главы, номер раздела, номер подраздела (1.2.1). Интервал после абзаца 18 пт. **Используйте стиль «Заголовков 3».**

1.2 Продуктивные модели диминутивов

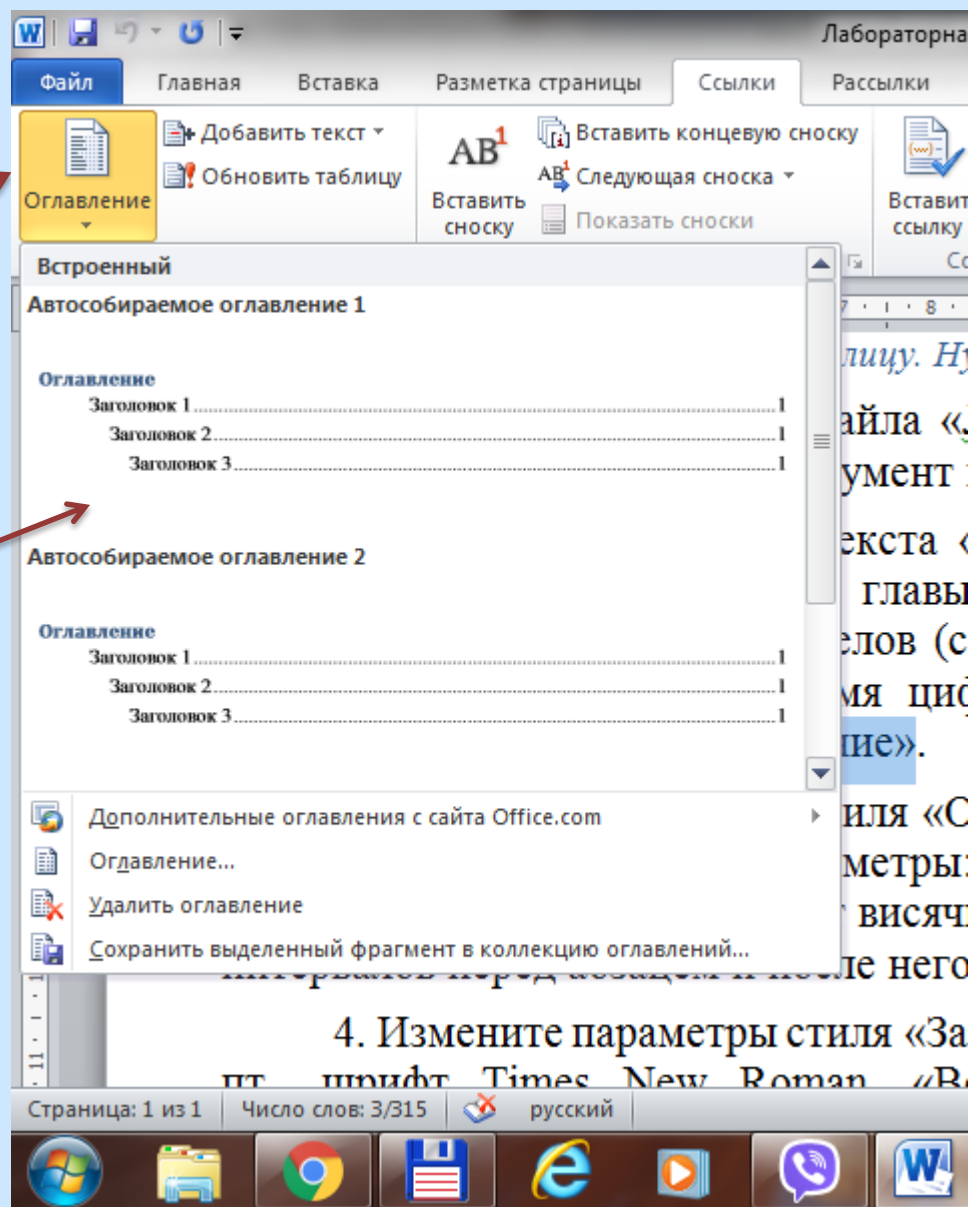
1.2.1 Разновидности уменьшительно-ласкательных суффиксов существительных в русском языке

Практически от любого конкретного существительного в русском языке можно образовать уменьшительно-ласкательную форму при помощи нужного суффикса. Образования с суффиксами субъективной оценки

Можно изменить стиль по образцу.
Выделите «образцовый» абзац, нажмите стрелочку справа от названия нужного стиля и выберите «Обновить стиль в соответствии с выделенным фрагментом».



Для создания оглавления выберите
«Ссылки» –
«Оглавление»



Готовое оглавление можно редактировать

2

ОГЛАВЛЕНИЕ

Список условных сокращений.....	4
Введение.....	5
Общая характеристика работы.....	7
Глава 1 Основные закономерности русской акцентологической системы	9
Глава 2 Акцентология продуктивных словообразовательных типов имен существительных.....	17
2.1 Акцентологическая норма продуктивных словообразовательных типов имен существительных.....	17
2.1.1 Существительные с суффиксом <i>-ств</i> и его вариантами.....	17
2.1.2 Существительные с суффиксом <i>-ений</i>	25
2.1.3 Существительные с суффиксом <i>-щик</i>	26

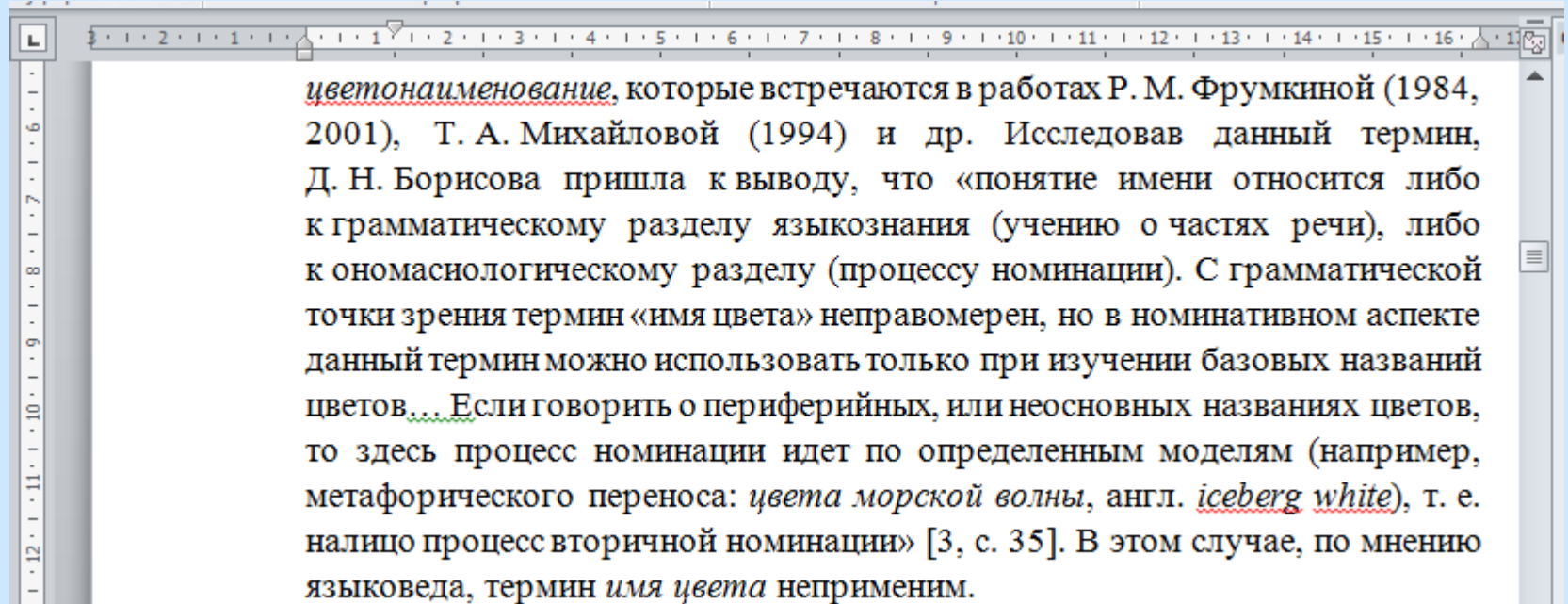
Обновить таблицу...

2

ОГЛАВЛЕНИЕ

Список условных сокращений.....	4
Введение.....	5
Общая характеристика работы.....	7
Глава 1 Основные закономерности русской акцентологической системы	9
Глава 2 Акцентология продуктивных словообразовательных типов имен существительных.....	17
2.1 Акцентологическая норма продуктивных словообразовательных типов имен существительных.....	17
2.1.1 Существительные с суффиксом <i>-ств</i> и его вариантами.....	17
2.1.2 Существительные с суффиксом <i>-ений</i>	25
2.1.3 Существительные с суффиксом <i>-щик</i>	26

Ссылки на источники в тексте даются в квадратных скобках: номер источника в вашем списке использованной литературы и через запятую номер страницы: [5, с. 48].



Перед скобкой не может быть никакого знака препинания.

Проверка на плагиат

The screenshot shows the Advego antiplagiat website interface. At the top, the browser address bar displays 'https://advego.com/antiplagiat/'. The main content area shows the title 'Текст / "Цветовая модель времени в текстах ИА БунинаХудо"' and a status 'Online'. A progress bar indicates '94% / 66%' with a note 'Проверено Антиплагиатом Адвего'. Below this, there are tabs for 'Краткий текст' and 'Полный текст'. The main text snippet reads: 'Цветовая модель времени в текстах И.А. Бунина Художественные тексты И.А. Бунина наполнены цветом. Цвет используется как способ характеристики различных деталей окружающего мира. В цвете представлены сезоны года, части суток и время человеческой жизни. В рассказах И.А. Бунина прямая цветовая характеристика сезонов года отсутствует, однако цветовые особенности сезонов года выражаются через характеристику времени суток и пространства. Летнее утро в «АЯ» и «Н» наполнено следующими цветовыми деталями: серебристы...'. Below the text, there are tabs for 'Отчёт', 'SEO анализ', and 'Орфография'. A 'Найдено' (Found) section shows 'домены (58) / страницы (66)' and a table with columns 'Общий резуль...', '6%', and '34%'. The table lists one result from 'ilibrary.ru' with '3%' and '15%'. On the right side, there is a list of links including 'Сертификация Адвего для исполнителей / Возможность получить статус Гуру', 'Адвего - 10 лет! Литературный конкурс и юбилейные марки', 'Новый регламент партнерской программы Адвего', 'Поле "Примечание" в карточке работы', 'Поздравляем с праздником Весны и 8 Марта!', and 'Вывод статистики в профиле, если не было активности более 90 дней'. At the bottom right, there is a section 'Самый мощный автор' (Most powerful author) with a table showing '№', 'Автор', and 'Символов'. The table lists one author 'alekulop' with 55919 symbols.

Текст / "Цветовая модель времени в текстах ИА БунинаХудо" Online

94% / 66% Проверено Антиплагиатом Адвего

Краткий текст Полный текст

Цветовая модель времени в текстах И.А. Бунина Художественные тексты И.А. Бунина наполнены цветом. Цвет используется как способ характеристики различных деталей окружающего мира. В цвете представлены сезоны года, части суток и время человеческой жизни. В рассказах И.А. Бунина прямая цветовая характеристика сезонов года отсутствует, однако цветовые особенности сезонов года выражаются через характеристику времени суток и пространства. Летнее утро в «АЯ» и «Н» наполнено следующими цветовыми деталями: серебристы...

Отчёт SEO анализ Орфография

Найдено домены (58) / страницы (66)

Общий резуль...	6%	34%
1 ilibrary.ru	3%	15%

Сертификация Адвего для исполнителей / Возможность получить статус Гуру

Адвего - 10 лет! Литературный конкурс и юбилейные марки

Новый регламент партнерской программы Адвего

Поле "Примечание" в карточке работы

Поздравляем с праздником Весны и 8 Марта!

Вывод статистики в профиле, если не было активности более 90 дней

Самый мощный автор

Участуйте в конкурсе и получайте призы - бонусы, символы и марки

ТОП-5 на текущий момент

№	Автор	Символов
1	alekulop	55919

94 % – уникальность, 66 % – рерайт.

Рерайтинг (англ. rewriting) – переписывание чужого текста своими словами.

К плагиату отнесены примеры без кавычек и случайные совпадения порядка слов.

Примеры в кавычках не считаются плагиатом, если после них есть ссылки в квадратных скобках.

Прямой цветовой характеристикой утра ранней осени является цветовой эпитет солнечный. В контексте отмечается золотой сад. Кроме того, подчеркивается «тонкий аромат опавшей листвы и - запах антоновских яблок, запах меда и осенней свежести». Это, казалось бы, обонятельные образы, но яблоки, листва и мед - все желтое. При описании утра отмечаются коралловые рябины. В результате цветовой доминантой утра ранней осени становится желтый цвет, что

В «АЯ» молодость связывается с черным (черно-лиловая понева молодой старостихи), желтым (полосы кирпичного цвета, золотой прозумент поневы молодой старостихи). В «Р» цветовая характеристика молодости дана в образе Руси. Цветовыми доминантами ее внешности являются черный (черная коса, черные глаза, черные брови, темные родинки, черно-зеркальные глаза) и желтый цвета (желтый сарафан, смуглое лицо, смуглая кожа). Желтый цвет одежды в контексте повести становится предзнаменованием разлуки, черный цвет согласуется с представлением рассказчика о красоте, живописности: «Да она и сама была живописна, даже иконописна» [12, с. 606]. В то же время

Найдено

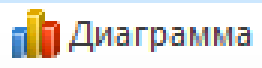
домены (58) / страницы (66)

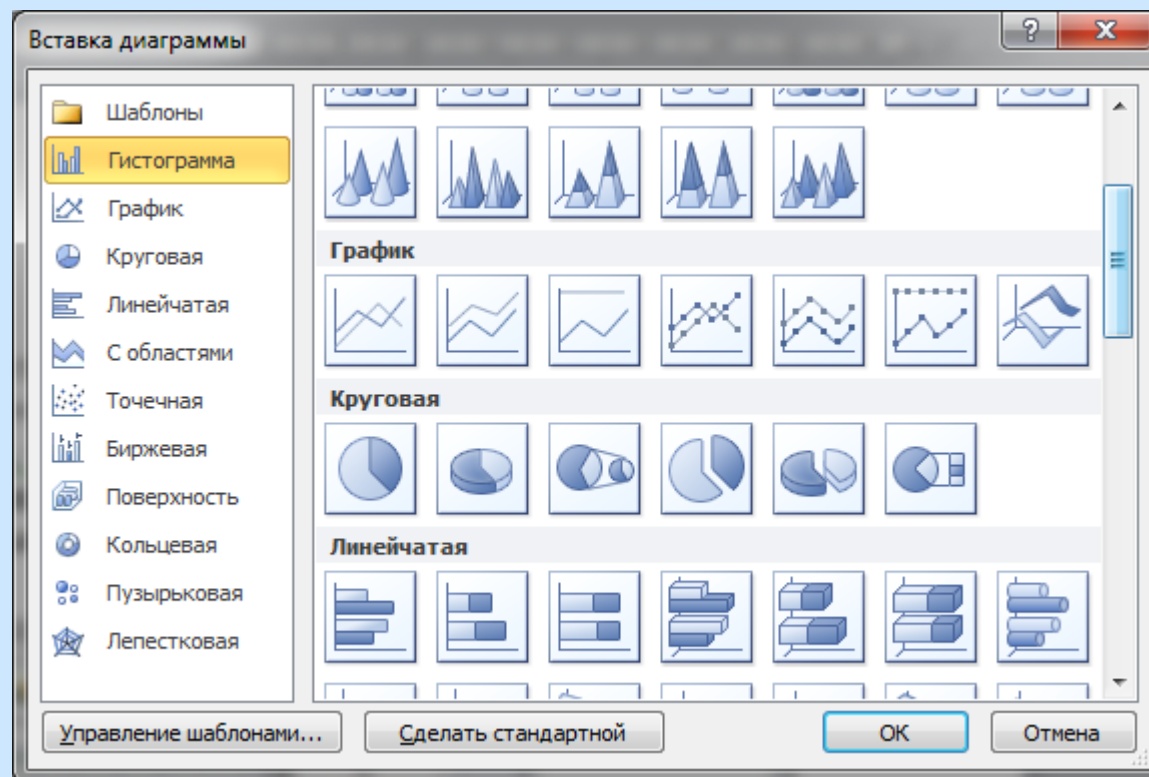
Общий рез...	6%	34%
1 ilibrary.ru	3%	15%
2 lk.vrnlib.ru	2%	14%
3 bunin.org.ru	2%	14%
4 bunin-lit.ru	2%	13%
5 bibliotechka...	1%	10%
6 www.logosl...	1%	8%
7 azbyka.ru	1%	7%
8 iknigi.net	1%	6%
9 mylektsii.ru	1%	4%
10 infopedia.su	1%	4%
11 sites.google...	1%	4%
12 www.ronl.ru	1%	3%
13 lit.1septem...	1%	3%
14 cyberpedia.su	1%	2%

Список ресурсов, откуда
взят текст.

Проценты по каждому
ресурсу не
складываются,
поскольку один и тот же
отрезок встречается
несколько раз.

Для наглядности можно использовать таблицы, графики, диаграммы.

Для создания диаграммы, найдите на вкладке «Вставка» значок  Диаграмма



Если в работе есть **иллюстрации**, под иллюстрацией по центру страницы размещается слово «Рисунок», номер и через тире – наименование иллюстрации, полужирным шрифтом с размером 12.

Точку в конце нумерации и наименования иллюстрации не ставят. Не допускается перенос слов.

иначе вы не сможете автоматически создать Оглавление дипломной работы. ¶

Примечание: Если вы установите для стиля «Заголовок 1» опцию «Начать со следующей страницы», после номера главы (перед ее названием) нажимайте не просто Enter, а сочетание **Shift и Enter** (разрыв абзаца). Иначе заголовок главы будет разорван на две страницы. ¶

ГЛАВА 1
СЕМАНТИКО-СТИЛИСТИЧЕСКИЕ ОСОБЕННОСТИ
НЕОЛОГИЗМОВ XXI ВЕКА

Новые слова и выражения появляются и закрепляются главным образом в тех тематических пространствах, которые с наибольшей полнотой отражают изменения, происходящие в жизни общества.

Рисунок 3^о – Оформление заголовков структурных частей ¶

Заголовки разделов нумеруют двумя числами (2.1^о – глава 2, раздел 1) и печатают строчными буквами (кроме первой прописной) с абзацного

Каждая таблица должна иметь краткий заголовок: слово «Таблица», порядковый номер и через тире – название.

Заголовок над таблицей слева, без абзацного отступа.

центах – по отношению к общему количеству слов в текстах. Данные по количеству метафор каждого структурного типа в поэзии и прозе каждого автора обобщены в следующей таблице (в процентах):

Таблица 1 – Классификация метафор по структурному типу

Тип метафоры	Бунин проза	Бунин лирика	Блок лирика	Гумилев лирика	Гумилев проза	К. Р. лирика
Эпитет	4	3	3,5	4,5	2,5	3,5
Перифраз	3,1	2,7	2,5	2,2	0,6	1
<u>Генетивная</u>	1,7	2,3	1,3	0,7	0,3	0,8
Глагольная	1,7	2,9	1	2,4	1,9	4,5
Всего метафор	10,5	10,9	8,3	9,8	5,3	9,8

Допускается применять в таблице шрифт 12–13 пунктов.

В появившееся окно Microsoft Excel вставьте свои данные или готовую таблицу. Синие границы совместите с границами вашей таблицы. После этого окно Microsoft Excel можно закрыть.

The image shows two overlapping windows from the Microsoft Office suite. The left window is Microsoft Word, displaying a document with a chart. The right window is Microsoft Excel, showing a spreadsheet with data that corresponds to the chart in Word.

Microsoft Word Window:

- Title bar: "Работа с диагра..."
- Menu: "Конструктор", "Макет", "Формат"
- Chart Text: "Синие границы должны совпадать с границами вашей таблицы. Синие границы совместите с границами вашей таблицы. После этого окно Microsoft Excel можно закрыть."
- Chart: A 3D bar chart with 4 categories and 3 rows of data.

Microsoft Excel Window:

- Title bar: "Диаграмма в Microsoft Word - Microsoft ..."
- Menu: "Главная", "Вставка", "Разметка", "Формулы", "Данные", "Реценз", "Вид"
- Table Data:

	A	B	C	D	E	F	G
1		Ряд 1	Ряд 2	Ряд 3			
2	Категория 1	4,3	2,4	2			
3	Категория 2	2,5	4,4	2			
4	Категория 3	3,5	1,8	3			
5	Категория 4	4,5	2,8	5			
6							
7							
8							
9							
10							
11							
12							
13							
14							
15							
16							

Для изменения диапазона данных диаграммы перетащите

Список использованной литературы
создается в алфавитном порядке,
форматируется так же, как основной текст
дипломной работы (с абзацным отступом
1,25 см, шрифт 14, междустрочный
интервал точно 18 или множитель 1,15).

СПИСОК ИСПОЛЬЗОВАННОЙ ЛИТЕРАТУРЫ

1. Байрамова, Л. К. Социально-языковая номинация с цветолексемами / Л. К. Байрамова // Слово. Текст. Время. Новые средства языковой номинации в новой Европе: Мат-лы VII междунар. науч. Конф. – Щецин; Щецинский университет, 2004. – С. 195–198.
2. Бахилина, Н. Б. История цветообозначений в русском языке / Н. Б. Бахилина. – М.; Наука, 1975. – 288 с.
3. Борисова, Д. Н. К проблеме выбора термина для названия форм цветообозначения в языке / Д. Н. Борисова // Вестник Челябинского государственного университета. Филология. Искусствоведение. Вып.23. –

Список использованной литературы
создается в алфавитном порядке,
форматируется так же, как основной текст
дипломной работы (с абзацным отступом
1,25 см, шрифт 14, междустрочный
интервал точно 18 или множитель 1,15).

СПИСОК ИСПОЛЬЗОВАННОЙ ЛИТЕРАТУРЫ

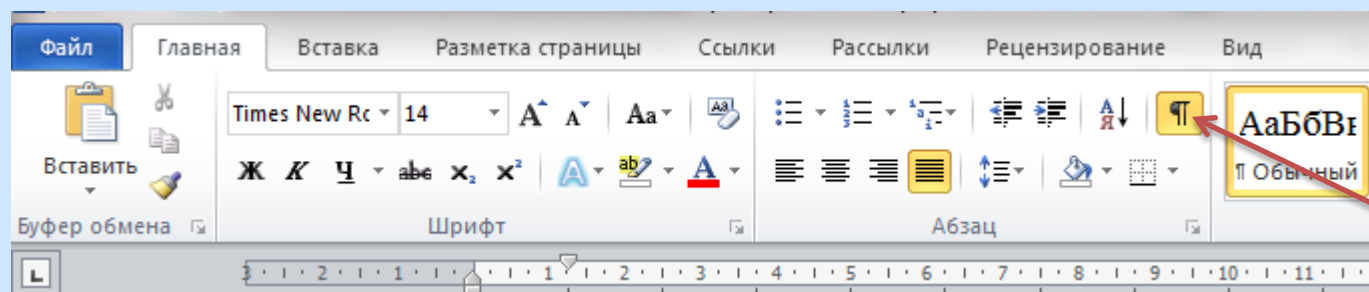
1. Байрамова, Л. К. Социально-языковая номинация с цветолексемами / Л. К. Байрамова // Слово. Текст. Время. Новые средства языковой номинации в новой Европе: Мат-лы VII междунар. науч. Конф. – Щецин; Щецинский университет, 2004. – С. 195–198.
2. Бахилина, Н. Б. История цветообозначений в русском языке / Н. Б. Бахилина. – М.; Наука, 1975. – 288 с.
3. Борисова, Д. Н. К проблеме выбора термина для названия форм цветообозначения в языке / Д. Н. Борисова // Вестник Челябинского государственного университета. Филология. Искусствоведение. Вып.23. –

Обратите внимание на следующие детали:

- ✓ пробелы должны стоять между инициалами, перед двоеточием или точкой с запятой (если это не знак пунктуации внутри заголовка);
- ✓ перед тире, двоеточием и между инициалами нужно ставить непереносимый пробел (нажимая клавишу пробела, держите **Ctrl** и **Shift**);
- ✓ тире должно быть «среднее» (—), недопустимо использовать дефис (-), нежелательно использовать длинное тире (—).

1. Филин, Ф. П. Истоки и судьбы русского литературного языка / Ф. П. Филин. — М.: Наука, 1981. — 327 с.

2. Успенский, Б. А. История русского литературного языка (XI–XVII вв.): учеб.-метод. пособие / Б. А. Успенский. — 3-е изд. — М.: Аспект-Пресс, 2002. — 240 с.



1. °Филин, °Ф. °П. °Истоки °и °судьбы °русского °литературного °языка°/ °Ф. °П. °Филин. °— °М. °: °Наука, °1981. °— °327 °с. ¶

2. °Успенский, °Б. °А. °История °русского °литературного °языка °(XI–XVII °вв.) °: °учеб.-метод. °пособие°/ °Б. °А. °Успенский. °— °3-е °изд. °— °М. °: °Аспект-Пресс, °2002. °— °240 °с. ¶

Книга 2–3 авторов (таким же образом указываются соавторы статей)

3. Попова, Т. В. Неология и неография современного русского языка : учеб. пособие / Т. В. Попова, Л. В. Рацибурская, Д. В. Гугунава. – М. : Флинта : Наука, 2005. – 168 с.

Книга 4 и более авторов (таким же образом указываются соавторы статей)

4. Современный русский язык : учеб. пособие / Г. М. Алексейчик [и др.] ; под общ. ред. И. А. Киселева. – Минск : Высш. шк., 1990. – 336 с.

Многотомные издания в целом

5. Багдановіч, М. Поўны збор твораў : у 3 т. / М. Багдановіч. – 2-е выд. – Мінск : Беларуская навука, 2001. – 3 т.

Отдельные тома в многотомном издании

6. Багдановіч, М. Поўны збор твораў : у 3 т. / М. Багдановіч. – 2-е выд. – Мінск : Беларуская навука, 2001. – Т. 1 : Вершы, паэмы, пераклады, наследаванні, чарнавыя накіды. – 751 с.

Диссертации, авторефераты

7. Исакова, С. Ш. Средства выражения категории диминутивности в английском и русском языках (на материале английской и русской художественной прозы XIX-XX веков); дис. ... канд. филол. наук : 10.02.20 / С. Ш. Исакова. – Махачкала, 2006 – 190 с.

8. Русакова, М. В. Речевая реализация грамматических элементов русского языка : автореф. дис. ... доктора филол. наук : 10.02.01 / М. В. Русакова ; Санкт-Петербургский гос. ун-т, факультет филологии и искусств. – Санкт-Петербург, 2009. – 51 с.

Статья в сборнике, журнале, собрании сочинений

9. Береговская, Э. М. Молодежный сленг: формирование и функционирование / Э. М. Береговская // ВЯ. – 1996. – № 3. – С. 32–41.

10. Воронина, Л. П. Экспрессивные смыслы диминутивов в текстах В. М. Шукшина / Л. П. Воронина // Вестник Томского государственного университета. – 2016. – № 408. – С. 5–10.

11. Белинский, В. Г. Рассуждение / В. Г. Белинский // Полн. собр. соч. : в 13 т. – М. : Гослитиздат, 1953. – Т. 1 : Статьи и рецензии. Художественные произведения, 1829–1835. – С. 15–17.

Электронные публикации

12. Сологуб, О. П. Усвоение иноязычных структурных элементов в русском языке [Электронный ресурс] / О. П. Сологуб // Philology.ru : Русский филологический портал. – Режим доступа: <http://www.philology.ru/linguistics2/sologub-02.htm>. – Дата доступа : 26.12.2016.

13. Апресян, В. Ю. Семантика и прагматика *последнего* и *предпоследнего* [Электронный ресурс] / В. Ю. Апресян, А. Д. Шмелев // Компьютерная лингвистика и интеллектуальные технологии: По материалам ежегодной международной конференции «Диалог» (Москва, 1–4 июля 2016 г.). – Вып. 15 (22). – М.: РГГУ, 2016. – С. 28. –39. – Режим доступа : <http://www.dialog-21.ru/media/3478/dialogue2016.pdf>. – Дата доступа : 26.02.2018.

Каждое **приложение** следует начинать с нового листа с указанием в правом верхнем углу слова «**ПРИЛОЖЕНИЕ**» и его номера, обозначенного заглавными буквами русского алфавита:

ПРИЛОЖЕНИЕ А, ПРИЛОЖЕНИЕ Б...

Приложение должно иметь **заголовок**, который размещается с новой строки по центру листа с прописной буквы.

67

ПРИЛОЖЕНИЕ А

+	Существительные с ударением непосредственно перед <i>-ств</i>		
	Злора́дство	Лакéйство	Благоустро́йство
	Насле́дство	Семе́йство	Водоустро́йство
	Буквоéдство	Подсеме́йство	Трудоустро́йство

Если приложение одно, номер не ставится.

83

ПРИЛОЖЕНИЕ

Частотность библейских фразеологизмов в русскоязычной художественной литературе

Фразеологизм	В художественной прозе			В <u>поэзии</u> после 1950 г.
	XIX– XXI вв.	До 1950 г	После 1950 г.	
1	2	3	4	5
Агнец божий	12	6	6	9
Аллилуйю петь	4	2	2	0
Альфа и омега	47	21	26	3